

# Talouden kuukausiraportti 3-2026

## Tuloslaskelma

1 000 €	Kumulatiiviset toteumat tammi - maalisk.						TP 2025	TPE 2026	MKS 2026	TPE ero MKS
	Toteuma	MKS	Ero (€)	Ero (%)	Ed. vuosi Toteuma	Muutos (%)				
TOIMINTATUOTOT	22 541	18 357	4 184	22,8 %	25 427	-11,3 %	87 977	78 998	73 428	5 570
VALMISTUS OMAAN KÄYTTÖÖN	294	381	-87	-22,8 %	169	73,9 %	1 505	1 491	1 524	-33
TOIMINTAKULUT	-45 618	-48 259	2 641	-5,5 %	-46 492	-1,9 %	-187 358	-196 685	-193 038	-3 647
<b>TOIMINTAKATE</b>	<b>-22 783</b>	<b>-29 521</b>	<b>6 739</b>	<b>-22,8 %</b>	<b>-20 896</b>	<b>9,0 %</b>	<b>-97 876</b>	<b>-116 196</b>	<b>-118 085</b>	<b>1 889</b>
VEROTULOT	30 198	31 146	-948	-3,0 %	29 268	3,2 %	116 133	121 830	124 585	-2 755
KUNNALLISVERO	27 767	25 162	2 605	10,4 %	26 623	4,3 %	92 019	98 001	100 649	-2 648
KIINTEISTÖVERO	710	4 892	-4 181	-85,5 %	1 083	-34,4 %	19 798	19 306	19 566	-260
YHTEISÖVERO	1 721	1 092	628	57,5 %	1 562	10,1 %	4 315	4 523	4 370	153
VALTIONOSUUEDET	5 314	5 314	0	0,0 %	4 715	12,7 %	18 891	21 258	21 257	0
RAHOITUSTUOTOT JA -KULUT	-190	-1 570	1 380	-87,9 %	398	-147,7 %	-4 246	-6 281	-6 281	0
<b>UUOSIKATE</b>	<b>12 539</b>	<b>5 369</b>	<b>7 171</b>	<b>133,6 %</b>	<b>13 486</b>	<b>-7,0 %</b>	<b>32 901</b>	<b>20 610</b>	<b>21 476</b>	<b>-865</b>
POISTOT JA ARVONALENTUMISET	-6 407	-6 555	148	-2,3 %	-6 043	6,0 %	-24 502	-26 220	-26 220	0
SATUNNAISET TUOTOT JA KULUT	0	0	0				0	0	0	0
<b>TILIKAUDEN TULOS</b>	<b>6 133</b>	<b>-1 186</b>	<b>7 319</b>		<b>7 443</b>	<b>-17,6 %</b>	<b>8 400</b>	<b>-5 610</b>	<b>-4 745</b>	<b>-865</b>
VARAUSTEN JA RAHASTOJEN MUUTOS	17	0	17		19	-10,5 %	74	17	0	17
<b>TILIKAUDEN YLI-/ALIJÄÄMÄ</b>	<b>6 149</b>	<b>-1 186</b>	<b>7 335</b>		<b>7 462</b>	<b>-17,6 %</b>	<b>8 474</b>	<b>-5 593</b>	<b>-4 745</b>	<b>-849</b>

## Verotulot

1 000 €	Verotulot yhteensä				Kunnallisverot				Kiinteistöverot				Yhteisöverot			
	2024	2025	2026	Muutos	2024	2025	2026	Muutos	2024	2025	2026	Muutos	2024	2025	2026	Muutos
Tammikuu	10 237	10 372	10 656	2,7 %	9 341	9 484	9 938	4,8 %	261	488	281	-42,4 %	636	401	437	8,9 %
Helmikuu	20 668	20 637	21 453	4,0 %	18 119	18 486	19 480	5,4 %	868	926	583	-37,1 %	1 681	1 225	1 390	13,5 %
Maaliskuu	28 808	29 268	30 198	3,2 %	25 829	26 623	27 767	4,3 %	952	1 083	710	-34,4 %	2 027	1 562	1 721	10,1 %
Huhtikuu	37 646	38 295			34 174	35 211			1 085	1 212			2 387	1 872		
Toukokuu	46 589	45 472			42 748	42 006			1 116	1 279			2 725	2 188		
Kesäkuu	55 055	54 185			50 779	50 248			1 249	1 444			3 027	2 493		
Heinäkuu	69 029	68 116			59 169	58 856			6 457	6 441			3 402	2 819		
Elokuu	78 277	77 992			65 068	65 287			9 547	9 622			3 663	3 083		
Syyskuu	89 495	88 805			70 266	70 153			15 290	15 201			3 939	3 451		
Lokakuu	99 858	99 583			77 552	77 709			18 031	18 099			4 276	3 774		
Marraskuu	108 287	107 509			85 560	84 414			18 133	19 075			4 594	4 021		
Joulukuu	118 457	116 133			94 717	92 019			18 863	19 798			4 876	4 315		
MKS	116 051	116 188	124 585	7,3 %	91 900	92 626	100 649	9,4 %	19 267	19 342	19 566	-1,2 %	4 885	4 220	4 370	1,3 %
Ennuste (poikkeama)			121 830	-2,2 %			98 001	-2,6 %			19 306	-1,3 %			4 523	3,5 %

(Veronsaajien palvelun kausitulokset)

## Toimintakate palvelualueittain

1 000 €	Kumulatiiviset toteumat tammi - maalisk.									
	Toteuma	MKS	Ero (€)	Ero (%)	Ed. vuosi Toteuma	Muutos (%)	TP 2025	TPE 2026	MKS 2026	TPE ero MKS
<b>Sitovuustasot toimintakatteen</b>										
Tarkastuslautakunta	-14	-24	10	-39,8 %	-4	248,4 %	-85	-96	-96	0
Konsernipalvelut	-2 431	-3 076	645	-21,0 %	-2 379	2,2 %	-9 536	-11 352	-12 302	950
Tilaomistus	2 787	2 463	324	13,1 %	2 160	29,0 %	14 236	10 288	9 853	434
Kaupunkikehitys	-1 628	-2 893	1 265	-43,7 %	-2 134	-23,7 %	-9 344	-11 244	-11 572	328
Käyttöom. nettomyynti	1 442	1 014	429	42,3 %	5 041	-71,4 %	10 915	4 091	4 054	37
Opetuksen ja kasvatuksen palvelualue	-21 206	-20 986	-220	1,1 %	-20 958	1,2 %	-83 488	-85 305	-83 943	-1 362
Kotikuntakorvaus	-1 121	-1 263	142	-11,3 %	-1 137	-1,4 %	-5 303	-5 400	-5 052	-348
Hyvinvoinnin palvelualue	-2 713	-3 365	652	-19,4 %	-2 106	28,8 %	-10 799	-11 673	-13 461	1 789
Työttömyysturva ja työllisyysalueosuu	-2 292	-2 876	584	-20,3 %	-1 935	18,4 %	-9 980	-11 445	-11 506	61
Keski-Uudenmaan työllisyysalue	2 769	0	2 769		1 249	121,7 %	0	0	0	0
Järvenpään Vesi	1 624	1 485	139	9,4 %	1 307	24,3 %	5 507	5 939	5 939	0
<b>Yhteensä</b>	<b>-22 783</b>	<b>-29 521</b>	<b>6 739</b>	<b>-89,6 %</b>	<b>-20 896</b>	<b>377,4 %</b>	<b>-97 876</b>	<b>-116 196</b>	<b>-118 085</b>	<b>1 889</b>

## Toimintakate Avainalueittain

### Tarkastuslautakunta

1 000 €	Kumulatiiviset toteumat tammi - maaliskuu										
	Toteuma	MKS	Ero (€)	Ero (%)	Ed. vuosi Toteuma	Muutos (%)	TP 2025	TPE 2026	MKS 2026	TPE ero MKS	
<b>Tarkastuslautakunta</b>											
TOIMINTATUOTOT	0	0	0		0		0	0	0	0	
TOIMINTAKULUT	-14	-24	10	-39,8 %	-4	248,4 %	-85	-96	-96	0	
<b>TOIMINTAKATE</b>	<b>-14</b>	<b>-24</b>	<b>10</b>	<b>-39,8 %</b>	<b>-4</b>	<b>248,4 %</b>	<b>-85</b>	<b>-96</b>	<b>-96</b>	<b>0</b>	
HENKILÖSTÖKULUT	-6	-8	2	-27,2 %	-4	60,6 %	-28	-31	-31	0	

Tarkastuslautakunta on suoraan kaupunginvaltuuston alaisuudessa oleva toimielin, jonka tehtävänä on toiminnan ulkoinen valvonta. Kaupungin tarkastuskokouksissa ulkoinen valvonta jakaantuu lakisääteiseen tilintarkastukseen ja luottamushenkilöistä koostuvan tarkastuslautakunnan arviointiin.

Tarkastuslautakunnan toteuma koostuu kokouskuluista ja -palkkioista sekä lakisääteisen tilintarkastuksen kustannuksista. Kulujen ennustetaan toteutuvan budjetin mukaisesti.

### Konsernipalvelut

Konsernipalvelut	Toteuma				Ed. vuosi						
	Toteuma	MKS	Ero (€)	Ero (%)	Toteuma	Muutos (%)	TP 2025	TPE 2026	MKS 2026	TPE ero MKS	
TOIMINTATUOTOT	1 625	1 671	-46	-2,8 %	1 592	2,1 %	6 583	6 684	6 684	0	
VALMISTUS OMAAN KÄYTTÖÖN	66	41	25	60,9 %	38	76,9 %	216	165	165	0	
TOIMINTAKULUT	-4 122	-4 788	666	-13,9 %	-4 008	2,8 %	-16 335	-18 201	-19 151	950	
<b>TOIMINTAKATE</b>	<b>-2 431</b>	<b>-3 076</b>	<b>645</b>	<b>-21,0 %</b>	<b>-2 379</b>	<b>2,2 %</b>	<b>-9 536</b>	<b>-11 352</b>	<b>-12 302</b>	<b>950</b>	
HENKILÖSTÖKULUT	-1 823	-2 218	395	-17,8 %	-1 836	-0,7 %	-7 999	-8 872	-8 872	0	

**Toimintatuotot:** Toimintatuottoihin kirjataan työterveyshuollon kelakorvaus vasta tilinpäätöksen yhteydessä. Konsernipalveluiden tuotoissa näkyvät vanhoja tuloutuneita sote saamisia, joilla katetaan vuoden aikana kertyvät vanhat sote-menot.

**Valmistus omaan käyttöön** eli investointikohteille tehtävän oman työn toteuman budjetointia korjattiin vuodelle 2026. Alkuvuodesta investointiprojekteja on edistetty vahvasti oman työnä. Näiden takia alkuvuoden osalta toteuma näyttää ylitystä. Kertymä tasaantuu vuoden kuluessa.

**Toimintakulut:** Konsernipalvelujen henkilöstökulujen budjettiin sisältyy koko kaupungin yhteinen varaus palkankorotusten tarkennuksiin ja tästä syystä henkilöstökulut näyttävät alitusta. Konsernipalvelujen budjettiin sisältyy myös Hankintalain uudistuksen toimeenpanon riskivaraus (100 t€) ja Opkan siirtovelvoitteiden varaus (1 261 t€), josta opkan arvioidaan käyttävän 950 t€. Konpassa esitetty säästö vastaa Opkan ylitysennusteeseen sisältyvää erää. Kaupunginhallitus on päättänyt että opetukselle ja kasvatukselle esitetään opkan siirtovelvoitteiden varauksesta lisämäärärahaa palvelusetelimalksuihin, joka sisältyy esitettyyn 950 t€ alitukseen. Palvelusetelimalksuun liittyvää määräraasiirtoa ei ole vielä toteutettu.

Palkankorotusvarauksesta tullaan kattamaan Kivipuiston avustus 300t€. Muilta osin varausten toteutuminen selviää vuoden aikana.

Osallistuvan budjetoinnin määrärahavaraus vuodelle 2026 on 80 t€. Osallistuvan budjetin toteutukset ovat alkaneet.

Talospalvelut	Toteuma				Ed. vuosi						
	Toteuma	MKS	Ero (€)	Ero (%)	Toteuma	Muutos (%)	TP 2025	TPE 2026	MKS 2026	TPE ero MKS	
TOIMINTATUOTOT	172	172	0	0,0 %	167	3,1 %	674	690	690	0	
VALMISTUS OMAAN KÄYTTÖÖN	0	0	0		0		0	0	0		
TOIMINTAKULUT	-316	-339	23	-6,7 %	-240	31,7 %	-1 126	-1 354	-1 354	0	
<b>TOIMINTAKATE</b>	<b>-143</b>	<b>-166</b>	<b>23</b>	<b>-13,7 %</b>	<b>-73</b>	<b>97,3 %</b>	<b>-452</b>	<b>-665</b>	<b>-665</b>	<b>0</b>	

Talospalveluiden henkilöstökuluissa on nähtävissä säästöjä perhevapaiden takia, säästön toteuma tarkennetaan vuoden aikana.

Talospalveluihin vuonna 2025 kohdennettu määrärahavaraus (50 t€) opetuksen ja kasvatuksen taloussuunnitelman oikean tason selvityksen toteuttamiselle, esitetään siirrettäväksi vuodelle 2026, koska selvitys ei toteutunut vuonna 2025.

Hallintopalvelut	Toteuma				Ed. vuosi						
	Toteuma	MKS	Ero (€)	Ero (%)	Toteuma	Muutos (%)	TP 2025	TPE 2026	MKS 2026	TPE ero MKS	
TOIMINTATUOTOT	104	102	2	2,0 %	90	15,3 %	363	409	409	0	
VALMISTUS OMAAN KÄYTTÖÖN	2	4	-2	-56,4 %	7	-77,1 %	7	15	15	0	
TOIMINTAKULUT	-546	-618	72	-11,7 %	-574	-5,0 %	-2 399	-2 472	-2 472	0	
<b>TOIMINTAKATE</b>	<b>-440</b>	<b>-512</b>	<b>72</b>	<b>-14,1 %</b>	<b>-477</b>	<b>-7,7 %</b>	<b>-2 029</b>	<b>-2 048</b>	<b>-2 048</b>	<b>0</b>	

Hallintopalveluiden toteumaan sisältyy vähäisissä määrin yhteisiä postikuluja, jotka jyvitetään vuoden lopussa käyttäjille käyttöön perustuen.

Palveluiden ostot eivät kerry tasaisesti, kauden toimintakulut alittavat käyttösuunnitelman, mutta vuositasolla kulujen ennustetaan toteutuvan budjetin mukaisesti.

Hallintopalveluiden budjettiin sisältyy vuodelle 2026 määrärahavaraus konsultointipalvelun hankintaan ateria- ja siivouspalveluhankintaa koskevan sopimuskokonaisuuden osalta.

HR-palvelut	Toteuma	MKS	Ero (€)	Ero (%)	Ed. vuosi		TP 2025	TPE 2026	MKS 2026	TPE ero MKS
					Toteuma	Muutos (%)				
TOIMINTATUOTOT	223	313	-91	-28,9 %	219	1,9 %	1 284	1 253	1 253	0
VALMISTUS OMAAN KÄYTTÖÖN	0	0	0		0		0	0	0	0
TOIMINTAKULUT	-656	-701	45	-6,5 %	-674	-2,7 %	-2 580	-2 806	-2 806	0
<b>TOIMINTAKATE</b>	<b>-433</b>	<b>-388</b>	<b>-45</b>	<b>11,6 %</b>	<b>-456</b>	<b>-4,9 %</b>	<b>-1 296</b>	<b>-1 553</b>	<b>-1 553</b>	<b>0</b>

Toimintatuottoihin kirjataan työterveyshuollon kelakorvaus vasta tilinpäätöksen yhteydessä. Toimintatuottojen osalta sisäiset veloitukset kertyvät tasaisesti. Työterveyshuollon toimintakulujen kertymä on hiukan alhaisempi verrattuna vuoteen 2025. Raportointihetkellä työterveyshuollon ennakoidaan toteutuvan lähse budjetin mukaisesti.

Toimintakulujen alitus johtuu pääosin palveluiden ostoista, jotka eivät kerry tasaisesti vuoden aikana.

HR-palveluiden budjettiin sisältyy YT-muutosturvan määrärahavaraus (110 t€). Tuesta tulee käytettyä alkukevään aikana noin kolmannes. Määrärahan kohdentaminen tarkentuu syyskauden suunnittelun yhteydessä.

Lisäksi budjettiin sisältyy Konsernipalveluiden vuoden 2024 säästyneistä määrärahoista talousarviomuutoksella siirretty määrärahaa matalan kynnyksen keskustelupalvelun pilotointiseksi (33t€/vuosi vuosille 2026 ja 2027). Palvelu on otettu käyttöön alkuvuodesta 2026.

Viestintä- ja markkinointipalvelut	Toteuma	MKS	Ero (€)	Ero (%)	Ed. vuosi		TP 2025	TPE 2026	MKS 2026	TPE ero MKS
					Toteuma	Muutos (%)				
TOIMINTATUOTOT	19	0	19		0		15	0	0	0
TOIMINTAKULUT	-169	-200	31	-15,4 %	-142	19,0 %	-647	-801	-801	0
<b>TOIMINTAKATE</b>	<b>-150</b>	<b>-200</b>	<b>50</b>	<b>-25,1 %</b>	<b>-142</b>	<b>5,4 %</b>	<b>-632</b>	<b>-801</b>	<b>-801</b>	<b>0</b>

Toimintatuotoissa näkyy Järvenpää-raati -projektin avustus, joka kattaa 50 % projektin menoista. Omavastuu osuus toteutuu mm. kaupungin työntekijöiden työpanoksen kirjauksista, jotka kirjautuvat ko. työntekijöiden omille kustannuspaikoille eikä kirjauksia keskitetä viestinnälle.

Vuodelle 2026 on varattu juhluvuosirahaa 40 t€ ja matkailumarkkinointiin 50 t€.

Osallistuvan budjetoinnin määrärahavaraus vuodelle 2026 on 80 t€ ja toteutukset ovat alkaneet.

Tietohallintopalvelut	Toteuma	MKS	Ero (€)	Ero (%)	Ed. vuosi		TP 2025	TPE 2026	MKS 2026	TPE ero MKS
					Toteuma	Muutos (%)				
TOIMINTATUOTOT	1 044	1 023	21	2,1 %	1 035	0,9 %	3 978	4 093	4 093	0
VALMISTUS OMAAN KÄYTTÖÖN	65	38	27	72,1 %	30	112,3 %	208	150	150	0
TOIMINTAKULUT	-1 352	-1 256	-97	7,7 %	-1 284	5,4 %	-4 893	-5 023	-5 023	0
<b>TOIMINTAKATE</b>	<b>-244</b>	<b>-195</b>	<b>-49</b>	<b>24,9 %</b>	<b>-218</b>	<b>11,6 %</b>	<b>-707</b>	<b>-780</b>	<b>-780</b>	<b>0</b>

Toimintatuotot näyttävät ylitystä, koska Konsernipalveluiden ja Tiloistuksen sisäisissä veloituksissa kokeillaan vuoden 2026 aikana toteumatietoihin perustuvaa sisäisen laskutuksen mallia. Muuta palvelualueet laskutetaan budjettiin perustuen ja laskutus tasataan vuoden lopussa toteutuneiden kulujen mukaiseksi.

Valmistus omaan käyttöön eli investointikohteille tehtävän oman työn toteuman budjetoitua korjattiin vuodelle 2026. Alkuvuodesta investointiprojekteja on edistetty vahvasti oman työnä. Näiden takia alkuvuoden osalta toteuma näyttää ylitystä. Kertymä tasaantuu vuoden kuluessa. Tammi-maaliskuun toteuma sisältää toisen kvartaalin leasing-maksut, jonka takia toimintakulujen toteuma näyttää ylitystä. Kulukertymä tasaantuu vuoden aikana.

Pysäköinninvalvonta	Toteuma	MKS	Ero (€)	Ero (%)	Ed. vuosi		TP 2025	TPE 2026	MKS 2026	TPE ero MKS
					Toteuma	Muutos (%)				
TOIMINTATUOTOT	59	60	-1	-1,9 %	57	4,1 %	174	240	240	0
TOIMINTAKULUT	-42	-45	4	-7,9 %	-34	22,3 %	-156	-182	-182	0
<b>TOIMINTAKATE</b>	<b>17</b>	<b>15</b>	<b>2</b>	<b>16,8 %</b>	<b>22</b>	<b>-23,9 %</b>	<b>19</b>	<b>58</b>	<b>58</b>	<b>0</b>

Toimintatuotot kirjataan yksikön tuloksi maksuperusteisesti ja saatavat täsmäytetään tilinpäätösvaiheessa.

Yksikön resurssitilanne on vakaa ja pysäköintivirhemaksutuottojen kertymä on budjetin mukainen.

Kaupungin yhteiset	Toteuma	MKS	Ero (€)	Ero (%)	Ed. vuosi		TP 2025	TPE 2026	MKS 2026	TPE ero MKS
					Toteuma	Muutos (%)				
TOIMINTATUOTOT	3	0	3		24	-88,0 %	40	0	0	0
TOIMINTAKULUT	-719	-1 174	456	-38,8 %	-758	-5,1 %	-2 738	-3 747	-4 697	950
<b>TOIMINTAKATE</b>	<b>-716</b>	<b>-1 174</b>	<b>458</b>	<b>-39,0 %</b>	<b>-734</b>	<b>-2,4 %</b>	<b>-2 698</b>	<b>-3 747</b>	<b>-4 697</b>	<b>950</b>

Kaupungin yhteisiin sisältyy mm. sote-kustannusten menohännät, kokonaisturvallisuuden yksikkö sekä koko konsernin yhteisiä menoeriä (esim. Uudenmaan liiton ja Kuntaliiton jäsenmaksut, Kevan tasausmaksu).

Yksikön vuoden 2026 budjettiin sisältyy koko kaupungin yhteinen varaus palkankorotusten tarkennuksiin sekä Opkan siirtovelvoitteiden varaus (1 261 t€), josta opkan arvioidaan käyttävän 950 t€. Konpassa esitetty säästö vastaa Opkan ylitysennusteeseen sisältyvää erää. Kaupunginhallitus on päättänyt että opetukselle ja kasvatukselle esitetään siirtovarauksesta lisämäärärahaa palvelusetelimaksuihin, joka sisältyy esitettynä 950 t€ alitukseen. Palvelusetelimaksuun liittyvää määrärahasiirtoa ei ole vielä toteutettu. Palkankorotusvarauksesta tullaan kattamaan Kivipuiston avustus 300t€. Muilta osin varausten toteutuminen selviää vuoden aikana.

Kevan tasausmaksun budjetti korjattiin talousarviomuutoksella 3/2026 ja toteuma noudattaa muutettua budjettia.

Yksikön tuotoissa näkyy vanhoja tulotuneita sote saamisia, joilla katetaan vuoden aikana kertyvät vanhat sote-menot. Vanhoihin sote-menoihin ei tehdä budjettivaroja.

Muut konsernipalvelut	Toteuma		Ero (€)		Ero (%)		Ed. vuosi		TP 2025			TPE 2026		MKS 2026		TPE ero	
	Toteuma	MKS	Ero (€)	Ero (%)	Toteuma	Muutos (%)	TP 2025	TPE 2026	MKS 2026	TPE ero	MKS	MKS	MKS	MKS			
TOIMINTATUOTOT	0	0	0		0		54	0	0								
TOIMINTAKULUT	-194	-327	133	-40,7 %	-172	12,9 %	-1 276	-1 309	-1 309								
<b>TOIMINTAKATE</b>	<b>-194</b>	<b>-327</b>	<b>133</b>	<b>-40,7 %</b>	<b>-172</b>	<b>12,9 %</b>	<b>-1 222</b>	<b>-1 309</b>	<b>-1 309</b>				<b>0</b>				

Muihin konsernipalveluihin kuuluu mm. luottamuselinten toiminta, vaalien kustannukset ja korvaukset, kaupunginjohto ja konsernipalveluiden yhteiset. Vuonna 2026 ei ole säännönmukaisia vaaleja, jonka takia toimintatuotoissa ei ole varausta vaalikorvaukselle.

Muihin konsernipalveluihin on muutostekijöinä varattu vuodelle 2026 Hankintalain uudistuksen toimeenpanon riskivaraus (100 t€).

Luottamuselinten toiminnan osalta toteuma näyttää alitusta kokouspalkkoiden maksatusaikataulun takia. Palkkioista näkyy raportilla 1-2/2026 ajan kokouspalkkiot.

Verotus	Toteuma		Ero (€)		Ero (%)		Ed. vuosi		TP 2025			TPE 2026		MKS 2026		TPE ero	
	Toteuma	MKS	Ero (€)	Ero (%)	Toteuma	Muutos (%)	TP 2025	TPE 2026	MKS 2026	TPE ero	MKS	MKS	MKS	MKS			
TOIMINTATUOTOT	0	0	0		0		0	0	0								
TOIMINTAKULUT	-127	-127	-1	0,5 %	-130	-1,7 %	-519	-508	-508								
<b>TOIMINTAKATE</b>	<b>-127</b>	<b>-127</b>	<b>-1</b>	<b>0,5 %</b>	<b>-130</b>	<b>-1,7 %</b>	<b>-519</b>	<b>-508</b>	<b>-508</b>				<b>0</b>				

Kaupungin osuuteena verotuskustannuksista näkyy kauden 1-3/2026 osuudet. Osuudet laskutetaan kolmen kuukauden jaksossa. Verotuskustannukset toteutuvat budjetin mukaisesti.

## Tilaomistus

Tilaomistus	Toteuma		Ero (€)		Ero (%)		Ed. vuosi		TP 2025			TPE 2026		MKS 2026		TPE ero	
	Toteuma	MKS	Ero (€)	Ero (%)	Toteuma	Muutos (%)	TP 2025	TPE 2026	MKS 2026	TPE ero	MKS	MKS	MKS	MKS			
TOIMINTATUOTOT	7 043	5 310	1 734	32,7 %	6 625	6,3 %	27 378	24 333	21 239				3 094				
VALMISTUS OMAAN KÄYTTÖÖN	0	0	0		0		4	0	0				0				
TOIMINTAKULUT	-4 257	-2 846	-1 410	49,5 %	-4 465	-4,7 %	-13 145	-14 046	-11 386				-2 660				
<b>TOIMINTAKATE</b>	<b>2 787</b>	<b>2 463</b>	<b>324</b>	<b>13,1 %</b>	<b>2 160</b>	<b>29,0 %</b>	<b>14 236</b>	<b>10 288</b>	<b>9 853</b>				<b>434</b>				
HENKILÖSTÖKULUT	-42	-61	18	-30,4 %	-48	-11,7 %	-219	-243	-243				0				

Toimintatuotot ylittävät huomattavasti budjetoidun, koska Terveystalon ja Pehtoorin vuokratuottoja ei huomioitu tämän vuoden budjetin sotekiinteistöjen suunnitellun myynnin vuoksi. Ennusteessa on huomioitu kyseisten kohteiden vuokratuottojen kertymä puolen vuoden ajalle. Ennustetta korjataan, kun kohteiden siirtyminen pois kaupungin kiinteistökannasta vahvistuu.

Toimintakulut ylittävät myös huomattavasti budjetin, koska vastaavasti kuin vuokratuotoissa, myöskään Terveystalon vastikemaksuja ja Pehtoorin ylläpitokuluja ei oltu enää budjetoitu. Ennustetaan kyseisten kohteiden kuluja kertyvän puoli vuotta. Alkuvuosi on energiakulujen osalta, varsinkin lämmityksen, myös yleensä kustannuksiltaan korkeampaa, mutta tämä tasoittuu vuoden kierron myötä. Henkilöstökulujen toteuma alittaa budjetoidun, koska lisäresurssiin varattuja määrärahoja ei tällä hetkellä käytetä.

Toimintakatteen ennuste näyttää budjetoitua paremmalta johtuen em. sotekiinteistöjen myynnin peruuntumisesta/siirtymisestä.

## Kaupunkikehitys

Kaupunkikehitys	Toteuma		Ero (€)		Ero (%)		Ed. vuosi		TP 2025			TPE 2026		MKS 2026		TPE ero	
	Toteuma	MKS	Ero (€)	Ero (%)	Toteuma	Muutos (%)	TP 2025	TPE 2026	MKS 2026	TPE ero	MKS	MKS	MKS	MKS			
TOIMINTATUOTOT	1 161	656	506	77,1 %	785	48,0 %	3 787	2 550	2 623				-73				
VALMISTUS OMAAN KÄYTTÖÖN	155	280	-125	-44,8 %	114	35,1 %	1 117	1 119	1 119				0				
TOIMINTAKULUT	-2 944	-3 828	885	-23,1 %	-3 033	-2,9 %	-14 248	-14 912	-15 314				402				
<b>TOIMINTAKATE</b>	<b>-1 628</b>	<b>-2 893</b>	<b>1 265</b>	<b>-43,7 %</b>	<b>-2 134</b>	<b>-23,7 %</b>	<b>-9 344</b>	<b>-11 244</b>	<b>-11 572</b>				<b>328</b>				
HENKILÖSTÖKULUT	-1 050	-1 339	289	-21,6 %	-997	5,2 %	-4 548	-5 194	-5 356				162				

Toimintatuotot ovat toteutuneet maaliskuun loppuun mennessä budjetoitua paremmin johtuen ajankohtaan nähden suuremmista rakennuslupatuotoista, joita on kertynyt reilulla 400 t€:lla maaliskuun loppuun mennessä. Vuoden loppuun mennessä kaupunkikehityksen toimintatuottojen ennuste on reilut 70 t€ toimintatuottovaatimusta pienempi. Alitusta ennakoidaan syntyvän jätehuoltotuotoissa (maankaatopaikka) noin 220 t€, lumenkaatopaikkatuotoissa 40 t€. Joukkoliikenteen valtionapuja ennakoidaan saatavan alustavan ennusteen mukaan 240 t€, ja lisäksi SUP-siivouskustannuskorvauksia on ennakoitu saatavan 50 t€ vuodelle 2026. Toimintatuotot ylittynevät kaivu- ja sijoituslupatuottojen osalta 100 t€ ja lisäksi maanvuokratuottoja ennustetaan saatavan reilut 100 t€ budjetoitua enemmän. Valmistus omaan käyttöön ennustetaan toteutuvan budjetoidusti.

Toimintakulut ovat toteutuneet maaliskuun loppuun mennessä budjetoitua paremmin, ja niiden ennustetaan toteutuvan noin 400 t€ budjetoitua parempana. Säästöjä syntyyneen alustavan ennusteen mukaan henkilöstökuluissa reilulla 160 t€:lla. Säästöjä on avattu avainalueittain. Palveluiden ostoissa säästöjä ennustetaan saatavan palveluiden ostoissa noin 300 t€:lla. Säästöllä pyritään ensisijaisesti kompensoimaan toimintatuottojen alitusta sekä muiden menokohtien mahdollisia ylityksiä. Kiihtyvistä inflaatiosta ja mm. energian hintojen noususta johtuen loppuvuodelle odotetaan kuitenkin hintojen korotuksia, jotka syönevät nyt ennustettua säästöä. Aineissa, tarvikkeissa ja tavaroissa ennustetaan 100 t€:n ylitystä liittyen sähkö ja lämmityskuluihin. Avustuksista säästyyneen 45 t€. Muut toimintakulut toteutunevat budjetoidusti.

Toimintakate toteutuu ensimmäisen kvartaalin ennusteen mukaan 328 t€ budjetoitua parempana. TP2025-tietoihin eivät suoraan vertailukelpoisia, koska hankejohto on TP2025 mukana käyttöomaisuuden nettomyynnin kokonaisuudessa toisaalla.

Yhdyskuntasuunnittelu	Toteuma	MKS	Ero (€)		Ero (%)		Ed. vuosi		TP 2025	TPE 2026	MKS 2026	TPE ero	
							Toteuma	Muutos (%)				MKS	
TOIMINTATUOTOT	685	347	338	97,4 %	527	29,9 %	1 734	1 381	1 387		-7		
VALMISTUS OMAAN KÄYTTÖÖN	10	13	-2	-16,1 %	30	-65,4 %	114	50	50		0		
TOIMINTAKULUT	-988	-1 352	364	-26,9 %	-987	0,0 %	-4 873	-5 210	-5 406		196		
<b>TOIMINTAKATE</b>	<b>-293</b>	<b>-992</b>	<b>699</b>	<b>-70,5 %</b>	<b>-430</b>	<b>-31,9 %</b>	<b>-3 025</b>	<b>-3 780</b>	<b>-3 969</b>		<b>189</b>		

Toimintatuotot ovat toteutuneet maaliskuun loppuun mennessä budjetoitua paremmin. Maanvuokria on veloitettu maaliskuun loppuun mennessä reilulla 600 t€:lla. Maanvuokria oletetaan laskutettavan noin 1 M€:lla vuoden loppuun mennessä. Mittaus- ja halkomistoimituksia on ollut alkuvuodesta vähän, ja näiden osalta oletetaan jäävän noin 90–100 t€ budjetoidusta. Joukkoliikenteen valtiontukia tultaneen saamaan alustavan arvion mukaan noin 240 t€ vuodelle 2026, joka noudatteli edellisten vuosien tasoa. Kokonaisuutena alustavan ennusteen mukaan toimin tatuotot toteutuisivat lähes budjetoidusti.

Valmistus omaan käyttöön on toteutunut lähes budjetoidusti maaliskuun loppuun mennessä.

Toimintakulut ovat toteutuneet budjetoitua paremmin maaliskuun loppuun mennessä. Henkilöstökuluissa ei alustavan ennusteen mukaan synny säästöjä, sillä kaikki tehtävät on avainalueella raporttia kirjoittaessa täytetty.

Säästöjä odotetaan kuitenkin saatavan alustavasti palveluiden ostoissa noin 200 t€:lla. Saatava säästö saattaa kuitenkin valua mahdollisiin hinnan korotuksiin, joita on odotettavissa sisäisen joukkoliikenteen osalta. Tilannetta seurataan kuukausiraporteilla. Aineissa, tarvikkeissa ja tavaroissa, eikä muissa toimintakuluissa ei ole odotettavissa säästöjä. Toimintakate toteutuu alustavan ennusteen mukaan noin 190 t€ budjetoitua parempana.

Kaupunkiteknikka	Toteuma	MKS	Ero (€)		Ero (%)		Ed. vuosi		TP 2025	TPE 2026	MKS 2026	TPE ero	
							Toteuma	Muutos (%)				MKS	
TOIMINTATUOTOT	73	144	-70	-49,1 %	99	-26,3 %	1 429	508	574		-66		
VALMISTUS OMAAN KÄYTTÖÖN	144	267	-123	-46,1 %	84	71,2 %	971	1 069	1 069		0		
TOIMINTAKULUT	-1 441	-1 838	397	-21,6 %	-1 595	-9,6 %	-7 670	-7 210	-7 354		144		
<b>TOIMINTAKATE</b>	<b>-1 224</b>	<b>-1 428</b>	<b>203</b>	<b>-14,3 %</b>	<b>-1 411</b>	<b>-13,3 %</b>	<b>-5 270</b>	<b>-5 633</b>	<b>-5 710</b>		<b>77</b>		

Toimintatuotot ovat toteutuneet maaliskuun loppuun mennessä budjetoitua heikommin johtuen mm. kaivu- ja sijoituslupien laskutuksista, joita ei ole päästy vielä juurikaan laskuttamaan talven takia. Laskutus alkaa kuitenkin pyörimään pikkuhiljaa, kun operaattorit alkavat varailemaan katualueita jne. Ylitystä kaivu- ja sijoituslupissa oletetaan toteutuvan vuoden loppuun mennessä noin 100 t€. Maankaatopaikkatuloissa ennustetaan jäävän noin 220 t€ budjetoidusta (alueella ei juurikaan rakenneta ja omasta rakentamisesta tulee tuloja rajallisesti), ja lumenkaatopaikkatuloissa jääneen noin 40 t€. Elinvoimaksekselta ennustetaan saatavan vuodelle 2026 siivouskustannuskorvauksia vuodelta 2025 arviolta 50 t€. Toimintatuottojen ennustetaan toteutuvan vuoden loppuun mennessä 60–70 t€ budjetoitua heikommin.

Valmistus omaan käyttöön ennustetaan toteutuvan budjetoidusti.

Toimintakulut ovat toteutuneet maaliskuun loppuun mennessä budjetoitua paremmin. Säästöjä syntyyneen alustavan arvion mukaan henkilöstökulujen osalta noin 100 t€ johtuen täyttämättömistä tehtävistä (suunn. palv hortonomi, tekn. johtaja 3 kk:ta säästöä ja aluevalvoja 4 kk:ta säästöä). Palveluiden ostojen osalta säästöä odotetaan saatavan valaistusurakassa 100 t€. Aineet, tarvikkeet ja tavarat ylittynevät alustavasti noin 100 t€ johtuen sähkö- ja lämmityskustannusten kalleudesta (alkuvuosi tammi-helmik. erittäin kylmää). Avustuksien osalta määrärahat jäänevät käyttämättä ja säästöä syntyi 45 t€. Muut toimintakulut toteutunevat budjetoidusti. Alustavan ennusteen mukaan toimintakate toteutuisi 77 t€ budjetoitua parempana.

Rakennusvalvonta	Toteuma	MKS	Ero (€)		Ero (%)		Ed. vuosi		TP 2025	TPE 2026	MKS 2026	TPE ero	
							Toteuma	Muutos (%)				MKS	
TOIMINTATUOTOT	403	165	238	144,1 %	158	155,1 %	624	661	661		0		
VALMISTUS OMAAN KÄYTTÖÖN	0	0	0		0		32	0	0		0		
TOIMINTAKULUT	-182	-211	29	-13,7 %	-158	14,9 %	-728	-811	-843		32		
<b>TOIMINTAKATE</b>	<b>222</b>	<b>-46</b>	<b>267</b>		<b>0</b>		<b>-72</b>	<b>-150</b>	<b>-182</b>		<b>32</b>		

Toimintatuotot ovat toteutuneet maaliskuun loppuun mennessä budjetoitua paremmin johtuen yhdestä isommasta luvituksesta (Oriola). Lupatuottoja oletetaan kertyvän kuitenkin budjetoitun mukaisesti vuodelle 2026. Yhteistoimintakorvauksien oletetaan toteutuvan budjetoitun 46t€ (palkan edelleen veloitus) mukaisesti Hyvinkäältä. Toimintatuottojen ennustetaan toteutuvan budjetoidusti vuoden loppuun mennessä.

Toimintakulut ovat toteutuneet maaliskuun loppuun mennessä budjetoitua paremmin. Henkilöstökuluissa säästöjä syntyyneen alustavasti reilulla 30 t€:lla (Rakennustarkastajan virka ollut täyttämättä helmikuusta, lupatarkastaja irtisanoutunut maaliskuussa, kummankin osalta alustava säästö laskettu touko/kesäkuun loppuun). Palveluiden ostoissa, aineissa, tarvikkeissa ja tavaroissa, sekä muissa toimintakuluissa ei ennusteta syntyvän säästöä vuoden loppuun mennessä. Toimintakate toteutuu alustavan ennusteen mukaan 32 t€ budjetoitua parempana.

Kauke johto	Toteuma	MKS	Ero (€)		Ero (%)		Ed. vuosi		TP 2025	TPE 2026	MKS 2026	TPE ero	
							Toteuma	Muutos (%)				MKS	
TOIMINTATUOTOT	0	0	0	-100,0 %	0		0	0	0		0		
VALMISTUS OMAAN KÄYTTÖÖN	0	0	0		0		0	0	0		0		
TOIMINTAKULUT	-333	-428	95	-22,2 %	-293	13,6 %	-977	-1 680	-1 710		30		
<b>TOIMINTAKATE</b>	<b>-333</b>	<b>-428</b>	<b>95</b>	<b>-22,2 %</b>	<b>-293</b>	<b>13,6 %</b>	<b>-977</b>	<b>-1 680</b>	<b>-1 710</b>		<b>30</b>		

Kauken johtoon (kaupunkikehityksen johto, yritykset ja yhteisöt, sekä projektijohto- ja maanmyynti) ei synny toimintatuottoja.

Toimintakulut ovat toteutuneet lähes budjetoidusti maaliskuun loppuun mennessä. Reilut 100 t€ henkilöstökuluista on kuitenkin kirjautunut vanhalle päättäneelle kustannuspaikalle projektijohdon osalta (ent. hankejohto- ja maanmyynti). Ennustetta tehdessä kuluja ei oltu vielä ehditty korjaamaan kaupunkikehityksen johdon kokonaisuuteen. Henkilöstökuluista ennustetaan säästävän vuoden loppuun mennessä noin 30 t€ (yksi tehtävä lakkautettu projektijohdossa toukokuun puoleen väliin). Palvelujen ostot, aineet, tarvikkeet ja tavarat sekä muut toimintakulut ennustetaan toteutuvan budjetoitun mukaisesti vuoden loppuun mennessä.

Toimintakatteen ennustetaan toteutuvan noin 30 t€ budjetoitua paremmin.

TP2025-tietoihin eivät suoraan vertailukelpoisia, koska hankejohto on TP2025 mukana käyttöömaisuuden nettomyynnin kokonaisuudessa toisaalla.

## Käyttöomaisuuden nettomyyntivoitto ja maankäyttökorvaukset

Käyttöom. nettomyynti					Ed. vuosi		TP 2025	TPE 2026	MKS 2026	TPE ero MKS
	Toteuma	MKS	Ero (€)	Ero (%)	Toteuma	Muutos (%)				
TOIMINTATUOTOT	1 607	1 014	593	58,5 %	5 191	-69,0 %	11 862	4 590	4 056	534
TOIMINTAKULUT	-165	0	-165		-150	10,4 %	-947	-499	-2	-497
<b>TOIMINTAKATE</b>	<b>1 442</b>	<b>1 014</b>	<b>429</b>	<b>42,3 %</b>	<b>5 041</b>	<b>-71,4 %</b>	<b>10 915</b>	<b>4 091</b>	<b>4 054</b>	<b>37</b>
HENKILÖSTÖKULUT	-107	0	-107		-92	16,5 %	-393	0	0	0

Toimintatuotoissa on kertynyt maanmyyntivoittoja maaliskuun loppuun mennessä 1,290 M€:lla. Lisäksi on veloitettu yksi sovintosopimuskorvaus 290 t€. Maankäyttösopimuskorvauksia on budjetoitu kuluvalle vuodelle 100 t€, mutta niitä ei näillä näkymin toteudu lainkaan vuodelle 2026. Toimintatuottoja ennustetaan toteutuvan vuoden loppuun mennessä yhteensä 4,590 M€. Tuotto ennusteeseen sisältyy myös yksi autopaikkojen vapaaksiosto 270 t€.

Toimintakuluja on toteutunut maaliskuun loppuun mennessä noin 165 t€. Kuluissa näkyy mukana sinne kuulumattomia henkilöstökuluja 107 t€. Aiheutuneet henkilöstökulut kuuluvat kaupunkikehityksen palvelualueelle (ja kulut oikaistaan kaukeen), ja ne liittyvät lakkautettuun hankejohdon ja maanmyynnin kustannuspaikkaan, jonka toiminta siirrettiin Kaukeen vuoden 2026 alusta (KV 2.3.2026 § 6). Toteutuneissa kuluissa näkyy palveluiden ostoissa erilaisia asiantuntijakustannuksia mm. arviokirjoihin liittyen, sekä purkuihin liittyviä projektinjohtopalkkioita että pilaantuneista maa-alueista aiheutuneita kuluja. Palveluiden ostojen ennusteessa kuluja ennustetaan kertyvän vuoden loppuun mennessä 137 t€:lla. Muissa toimintakuluissa näkyy vastikemenoja reilulla 5 t€:lla liittyen vastikemenoihin (Järvenpään pysäköinti Oy, Koy Järvenpään pysäköintitalo). Vastikemenoja odotetaan kertyvän 360 t€:lla vuodelle 2026 mukaan lukien Ainolan pysäköinti Oy.

KOM:n toimintakatteen ennustetaan toteutuvan vajaa 40 t€ budjetoitua parempana.

TP2025-tietoihin eivät suoraan vertailukelpoisia, koska hankejohto on mukana TP2025, se on vuonna 2026 toisaalla.

## Opetuksen ja kasvatuksen palvelualue

Opetuksen ja kasvatuksen palvelualue					Ed. vuosi		TP 2025	TPE 2026	MKS 2026	TPE ero MKS
	Toteuma	MKS	Ero (€)	Ero (%)	Toteuma	Muutos (%)				
TOIMINTATUOTOT	1 023	1 147	-124	-10,8 %	1 095	-6,6 %	5 747	5 027	4 586	441
VALMISTUS OMAAN KÄYTTÖÖN	34	25	9	36,1 %	4	697,6 %	44	68	101	-33
TOIMINTAKULUT	-22 263	-22 158	-106	0,5 %	-22 057	0,9 %	-89 279	-90 400	-88 630	-1 770
<b>TOIMINTAKATE</b>	<b>-21 206</b>	<b>-20 986</b>	<b>-220</b>	<b>1,1 %</b>	<b>-20 958</b>	<b>1,2 %</b>	<b>-83 488</b>	<b>-85 305</b>	<b>-83 943</b>	<b>-1 362</b>
HENKILÖSTÖKULUT	-13 095	-13 679	584	-4,3 %	-12 669	3,4 %	-52 975	-54 850	-54 717	-133

Toimintakulujen ennustetaan ylittyvän noin 440 tuhatta euroa. Ylitys tulee hanketuloista, joita ei ole huomioitu talousarviossa. Muiden toimintatuottojen osuus ylityksestä on ennusteen mukaan noin 100 tuhatta euroa. Ennusteessa on huomioitu myyntituottoihin vuoden lopussa tuleva kotikuntalaskutustuotto sekä S2 valtionavustuksen ennakoitu tulo. Muilta osin tuotot on ennustettu arvioimalla alkuvuoden toteumaa ja vertaamalla sitä vuoden 2025 vastaavaan ajankohtaan sekä tilinpäätökseen. Hanketulojen osalta on huomioitu, että osa lukion hanketuloista siirtyy vuodelle 2027.

Valmistus omaan käyttöön ennustetaan alittuvan noin 33 tuhatta euroa. Varhaiskasvatuksen investointihankkeet on siirtyneet, minkä vuoksi valmistus omaan käyttöön kirjauksia ei ennusteta juurikaan syntyvän. Opetuksen valmistus omaan käyttöön on toteutunut jo alkuvuoden aikana ja hallinnon osalta toteuman ennustetaan alittuvan hieman.

Toimintakulujen ennustetaan ylittyvän noin 1,3 miljoonaa euroa. Toimintakulujen ennusteessa on huomioitu tehdyt säästötoimenpiteet ja niistä arvioitu syntyvä säästö. Palvelualueella on kohdentamattomia säästötoimia noin 900 tuhatta euroa. Siivous- ja ateriapalveluiden osalta ennuste on laadittu talousarvion mukaisena, vaikka toteumat ovat ajankohtaan nähden selvästi koholla. Siivous- ja ateriapalveluiden uusi sopimus on astumassa voimaan 8/2026, jonka arvioidaan tuovan merkittäviä säästöjä. Säästöt huomioitiin jo talousarvion laadinnassa. Menoylityksenä ennusteessa on huomioitu palvelusetelipäätös, jonka arvioidaan kasvattavan kustannuksia noin 160 tuhatta euroa vuonna 2026. Lisäksi ennusteeseen on huomioitu kahden uuden toiminta-alueittain opiskelevien ryhmien kustannukset. Palvelualueen talousarviosta puuttuu toistaiseksi em. palvelusetelipäätöksen sekä toiminta-alueittain opiskelevien luokkien määrärahat, jotka ovat menossa esityksenä toukokuun valtuustoon. Ylitys nyt tehdyssä ennusteessa on siis todellista tilannetta negatiivisempi.

Opka Esikunta					Ed. vuosi		TP 2025	TPE 2026	MKS 2026	TPE ero MKS
	Toteuma	MKS	Ero (€)	Ero (%)	Toteuma	Muutos (%)				
TOIMINTATUOTOT	0	0	0	0	1	-100,0 %	3	0	0	0
VALMISTUS OMAAN KÄYTTÖÖN	9	13	-4	-28,3 %	4	108,2 %	29	40	50	-10
TOIMINTAKULUT	-181	-186	5	-2,7 %	-175	3,4 %	-803	-726	-744	18
<b>TOIMINTAKATE</b>	<b>-172</b>	<b>-173</b>	<b>1</b>	<b>-0,8 %</b>	<b>-170</b>	<b>1,2 %</b>	<b>-771</b>	<b>-686</b>	<b>-694</b>	<b>8</b>

Valmistus omaan käyttöön ennustetaan alittuvan. Alkuvuoden toteuma on edellä viime vuotista, minkä pohjalta kirjauksia ennustetaan toteutuvan noin 40 tuhatta euroa vuodelle 2026.

Toimintakulut ennustetaan alittuvan noin 20 tuhatta euroa. Toimintakulut ovat hieman alle tasaisen vauhdin toteuman eikä tiedossa ole merkittäviä muutoksia vuoden aikana, jotka tulisi huomioida ennusteessa. Esikunnasta poistuu keväällä kehittämispäällikön tehtävä, joka on huomioitu sekä talousarvioon että ennusteeseen.

Varhaiskasvatuspalvelut	Toteuma	MKS	Ero (€)		Ero (%)		Ed. vuosi		TP 2025	TPE 2026	MKS 2026	TPE ero	
							Toteuma	Muutos (%)				MKS	MKS
TOIMINTATUOTOT	395		592	-197	-33,3 %	430	-8,1 %	2 404	2 279	2 368			-89
VALMISTUS OMAAN KÄYTTÖÖN	1		7	-6	-89,7 %	0		0	3	26			-23
TOIMINTAKULUT	-8 868	-8 874		6	-0,1 %	-9 085	-2,4 %	-35 139	-35 968	-35 495			-473
<b>TOIMINTAKATE</b>	<b>-8 473</b>	<b>-8 275</b>		<b>-197</b>	<b>2,4 %</b>	<b>-8 655</b>	<b>-2,1 %</b>	<b>-32 735</b>	<b>-33 686</b>	<b>-33 100</b>			<b>-586</b>

Toimintatuottojen ennustetaan toteutuvan lähes talousarvion mukaisesti. Maksutuottoihin on huomioitu talouden tasapainottamistoimena arvioitu 70 tuhannen euron tulonlisäys loma-aikojen sanktioinnista. Tämän toteutuminen on hyvin epävarmaa, minkä vuoksi vastaavaa tuloa ei ole huomioitu ennusteeseen. Tämän vuoksi maksutuottojen ennustetaan alittuvan noin 70 tuhatta euroa. Myyntituottojen ennustetaan ylittävän noin 60 tuhatta euroa. Myyntituottoihin kirjataan kotikuntakorvaustulot sekä kotoutumispalveluista siirrettävät laskennalliset korvaukset ja tulkkaukskuluja kattamaan tehtävät kotoutumiskorvausten siirto.

Valmistus omaan käyttöön tulee alittumaan investointihankkeiden aikataulumuutosten vuoksi.

Toimintakulut ovat ylittymässä. Avainalueen talousarviosta puuttuu 160 tuhatta euroa kaupunginhallituksen palvelusetelipäätöksen mukaisia määrärahoja. Henkilöstökulujen ennustetaan toteutuvan talousarviota paremmin. Henkilöstökulujen talousarvioluvussa on vielä purkamattomia säästöavoitteita, joka korjataan seuraavaan ennusteeseen. Korjaus on toimintakatteen osalta +/- 0. Ennusteessa on huomioitu henkilöstökuluihin kaavailtu säästötoimenpiteet, kuten hoitoavustajista luopuminen 8/2026 alkaen sekä sijaismäärärahoihin suunnitellut säästöt. Palvelujen ostot ovat selvästi koholla. Osittain tämä johtuu siitä, että avainalueen säästövelvoitteet on kohdennettu palvelujen ostoihin. Kaikki säästövelvoitteita vastaavia säästötoimenpiteitä ei ole vielä tehty/löydetty, minkä vuoksi palvelujen ostoissa on purkamattomia säästöjä talousarvioluvussa. Ateria- ja siivouspalvelut ovat ajankohtaan nähden koholla. Tämä johtuu siitä, että talousarvioon on ennakoitu jo uudesta sopimuksesta saatavia säästöjä, mutta säästöt toteutuvat vasta syksyllä. Palvelujen ostoissa on huomioitu palvelusetelipäätöksen menoja lisäävä vaikutus 160 tuhatta euroa. Avaustukset ovat jäämässä talousarviossa arvioitua pienemmiksi ja ovat edelleen jatkamassa laskuaan. Ennusteeseen huomioitu Keskustan päiväkodista luopuminen elokuussa 2026, jonka arvioidaan tuovan säästöjä vuodelle 2026 noin 39 tuhatta euroa.

Opetuspalvelut	Toteuma	MKS	Ero (€)		Ero (%)		Ed. vuosi		TP 2025	TPE 2026	MKS 2026	TPE ero	
							Toteuma	Muutos (%)				MKS	MKS
TOIMINTATUOTOT	628		555	74	13,3 %	665	-5,5 %	3 340	2 748	2 218			530
VALMISTUS OMAAN KÄYTTÖÖN	25		6	18	295,6 %	0		14	25	25			0
TOIMINTAKULUT	-13 214	-13 098		-116	0,9 %	-12 797	3,3 %	-53 337	-53 706	-52 391			-1 315
<b>TOIMINTAKATE</b>	<b>-12 561</b>	<b>-12 537</b>		<b>-24</b>	<b>0,2 %</b>	<b>-12 133</b>	<b>3,5 %</b>	<b>-49 982</b>	<b>-50 933</b>	<b>-50 148</b>			<b>-785</b>

Toimintatuottojen ennustetaan ylittävän noin 500 tuhatta euroa, mutta tämä johtuu hanketuloista. Hankkeet pois lukien toimintatuottojen ennustetaan toteutuvan noin 200 tuhatta euroa talousarviota parempana. Ylityksen arvioidaan tulevan myynti- ja maksutuotoista. Myyntituotoissa on huomioitu siirtyvä kotoutumiskorvaus sekä kotikuntakorvaustulot sekä laskutuksesta tulevat tulot. Maksutuottojen alkuvuoden toteuma on ollut korkeampi kuin vastaavaan aikaan viime vuonna, minkä pohjalta ennustetta on laadittu.

Valmistus omaan käyttöön on toteutunut lähes täysin alkuvuoden aikana.

Toimintakulut ovat ylittymässä. Henkilöstökulujen ennusteessa on huomioitu kaksi toiminta-alueittain opiskelevien ryhmän kustannukset, joita ei ole huomioitu talousarviossa. Näiden ryhmien kustannukset vuodelle 2026 ovat noin 500 tuhatta euroa, kun toinen ryhmä toimii koko vuoden ja toinen 8/2026 alkaen. Ryhmiä koskeva talousarviomuutos on menossa toukokuun valtuustoon. Henkilöstökulujen ennusteessa on huomioitu avainalueen säästötoimet. Palvelujen ostot ovat selvästi koholla. Osittain tämä johtuu siitä, että avainalueen säästövelvoitteet on kohdennettu palvelujen ostoihin. Kaikkia säästövelvoitteita vastaavia säästötoimenpiteitä ei ole vielä tehty/löydetty, minkä vuoksi palvelujen ostoissa on purkamattomia säästöjä talousarvioluvussa. Ateria- ja siivouspalvelut ovat ajankohtaan nähden koholla. Tämä johtuu siitä, että talousarvioon on ennakoitu jo uudesta sopimuksesta saatavia säästöjä, mutta säästöt toteutuvat vasta syksyllä. Aineiden ja tarvikkeiden, avustusten sekä muiden toimintakulujen ennustetaan toteutuvan talousarvion mukaisesti.

## Kotikuntakorvaus

Kotikuntakorvaus	Toteuma	MKS	Ero (€)		Ero (%)		Ed. vuosi		TP 2025	TPE 2026	MKS 2026	TPE ero	
							Toteuma	Muutos (%)				MKS	MKS
TOIMINTATUOTOT	0		0	0		0		0	0	0			0
TOIMINTAKULUT	-1 121	-1 263		142	-11,3 %	-1 137	-1,4 %	-5 303	-5 400	-5 052			-348
<b>TOIMINTAKATE</b>	<b>-1 121</b>	<b>-1 263</b>		<b>142</b>	<b>-11,3 %</b>	<b>-1 137</b>	<b>-1,4 %</b>	<b>-5 303</b>	<b>-5 400</b>	<b>-5 052</b>			<b>-348</b>

Kotikuntakorvausten ennustetaan ylittävän talousarvion noin 350e. Ennusteen mukaan kotikuntakorvausten valtionosuuskustannukset tulevat olemaan noin 4,5 miljoonaa euroa. Tämän päälle tulevat muut kotikuntakorvauskulut, joita maksetaan toisille opetuksen järjestäjille. Näitä kuluja oli vuonna 2025 noin 950 tuhatta euroa ja nyt ennusteessa on arvioitu kulujen olevan noin 900 tuhatta euroa. Muut kotikuntakorvauskulut ovat mm. sairaalakoulun kustannukset, tukijaksot ja opiskelu esimerkiksi valteri-kouluissa sekä vuodenvaihteessa tulevat kotikuntalaskutuksen kulut.

## Hyvinvoinnin palvelualue

Hyvinvoinnin palvelualue					Ed. vuosi		TP 2025	TPE 2026	MKS 2026	TPE ero MKS
	Toteuma	MKS	Ero (€)	Ero (%)	Toteuma	Muutos (%)				
TOIMINTATUOTOT	1 812	1 179	632	53,6 %	2 497	-27,5 %	7 181	6 291	4 717	1 574
VALMISTUS OMAAN KÄYTTÖÖN	0	0	0		0		0	0	0	0
TOIMINTAKULUT	-4 525	-4 545	20	-0,4 %	-4 604	-1,7 %	-17 980	-17 964	-18 178	215
<b>TOIMINTAKATE</b>	<b>-2 713</b>	<b>-3 365</b>	<b>652</b>	<b>-19,4 %</b>	<b>-2 106</b>	<b>28,8 %</b>	<b>-10 799</b>	<b>-11 673</b>	<b>-13 461</b>	<b>1 789</b>
HENKILÖSTÖKULUT	-2 167	-2 206	39	-1,8 %	-2 192	-1,2 %	-9 025	-8 980	-8 824	-156

Toimintuotot toteutuvat suunniteltua paremmin kotoutumiskorvausten sekä maksutuottojen ja muiden toimintatuottojen ylittymisen vuoksi. Palvelualueen myyntituotot, ilman kotoutumiskorvauksia, on alittumassa noin 200 tuhatta euroa. Maksutuottojen ennustetaan ylittävän noin 100 tuhatta euroa ja muiden toimintatuottojen, lähinnä liikuntatilojen ja -kenttien vuokrien, ennustetaan ylittävän noin 280 tuhatta euroa. Toimintakulujen ennustetaan toteutuvan hieman talousarviota paremmin. Henkilöstökulujen ennustettuun ylitykseen vaikuttavat ennuusteessa huomioitu virheellinen palkkatukipäätös, joka aiheuttaa pienen ylityksen liikun avainalueella, kasvaneet sijauskustannukset sekä hankkeiden henkilöstökulut. Hankkeiden osalta henkilöstökulut kompensoituvat hanketuloina. Muiden tiliryhmien osalta palvelualueen ennustetaan pysyvän talousarviossa, vaikkakin ennusteeseen liittyy epävarmuutta erityisesti liikun avainalueen osalta.

Hyvinvointi johto					Ed. vuosi		TP 2025	TPE 2026	MKS 2026	TPE ero MKS
	Toteuma	MKS	Ero (€)	Ero (%)	Toteuma	Muutos (%)				
TOIMINTATUOTOT	0	0	0		0		0	0	0	0
VALMISTUS OMAAN KÄYTTÖÖN	0	0	0		0		0	0	0	0
TOIMINTAKULUT	-69	-108	39	-36,1 %	-90	-23,8 %	-384	-327	-430	104
<b>TOIMINTAKATE</b>	<b>-69</b>	<b>-108</b>	<b>39</b>	<b>-36,1 %</b>	<b>-90</b>	<b>-23,8 %</b>	<b>-384</b>	<b>-327</b>	<b>-430</b>	<b>104</b>

Avainalueen ennustetaan toteutuvan talousarviota paremmin.

Liikunta ja Kulttuuri					Ed. vuosi		TP 2025	TPE 2026	MKS 2026	TPE ero MKS
	Toteuma	MKS	Ero (€)	Ero (%)	Toteuma	Muutos (%)				
TOIMINTATUOTOT	708	648	60	9,3 %	937	-24,5 %	2 963	2 655	2 591	64
VALMISTUS OMAAN KÄYTTÖÖN	0	0	0		0		0	0	0	0
TOIMINTAKULUT	-3 090	-2 969	-121	4,1 %	-3 228	-4,3 %	-12 410	-12 018	-11 876	-142
<b>TOIMINTAKATE</b>	<b>-2 382</b>	<b>-2 321</b>	<b>-61</b>	<b>2,6 %</b>	<b>-2 291</b>	<b>4,0 %</b>	<b>-9 447</b>	<b>-9 363</b>	<b>-9 285</b>	<b>-78</b>

Toimintatuottojen ennustetaan toteutuvan talousarvion mukaisesti. Avainalueen myyntituotot ovat jäämässä noin 280 tuhatta euroa talousarviota heikommaksi. Maksutuottojen ennustetaan jäävän vuotta 2025 pienemmäksi, mutta kuitenkin ylittävän vuoden 2026 talousarvion noin 50 tuhatta euroa. Maksutuotot eivät toteudu tasaisesta, vaan tuloissa on piikki alkuvuodesta sekä syksyllä. Muiden toimintatuottojen, pääasiassa liikuntatilojen ja -kenttien, vuokratuottojen ennustetaan ylittävän noin 300 tuhatta euroa, mikä kompensoi myyntituottojen alittumisen. Toimintakulut ovat ylittymässä ennusteen mukaan henkilöstökuluissa. Henkilöstökulujen ylityshkaan vaikuttavat virheellisesti myönnetty palkka-avustus ja siihen liittyvä rekrytointi, jonka ennakoidaan aiheuttavan noin 13 tuhannen euron ylityksen avainalueelle. Lisäksi henkilöstökulujen toteumaa nostavat kasvaneet sijaiskulut, joita on erityisesti ollut liikuntapalveluissa. Muiden tiliryhmien osalta ennustetaan toteutuvan talousarvion mukaisesti, vaikkakin ennusteeseen liittyy epävarmuutta. Avainalueella toteumaan vaikuttavat merkittävästi mm. liikuntalaitosten ylläpitoon liittyvät pakolliset pienet huolto- ja ylläpitokorjaukset, joita on alkuvuodesta jo jouduttu tekemään mm. uimahallin vedenpuhdistusjärjestelmään. Tämän tyyppiin kuluihin on talousarviossa varattu noin 170 tuhatta euroa. Siivous- ja puhtaanapidon toteumat ovat alkuvuoden ajan koholla, sillä talousarviossa on huomioitu uudesta sopimuksesta saatavaa arviotua säästöä, mutta säästöt toteutuvat vasta syksyllä.

Yhteisöllisyys ja elinikäinen oppiminen					Ed. vuosi		TP 2025	TPE 2026	MKS 2026	TPE ero MKS
	Toteuma	MKS	Ero (€)	Ero (%)	Toteuma	Muutos (%)				
TOIMINTATUOTOT	1 104	531	572	107,7 %	1 560	-29,3 %	4 218	3 636	2 126	1 510
VALMISTUS OMAAN KÄYTTÖÖN	0	0	0		0		0	0	0	0
TOIMINTAKULUT	-1 366	-1 468	102	-6,9 %	-1 285	6,3 %	-5 187	-5 619	-5 872	253
<b>TOIMINTAKATE</b>	<b>-263</b>	<b>-936</b>	<b>674</b>	<b>-71,9 %</b>	<b>275</b>	<b>-195,5 %</b>	<b>-969</b>	<b>-1 983</b>	<b>-3 746</b>	<b>1 763</b>

Toimintatuottojen ennustetaan ylittävän talousarvion kotoutumiskorvausten talousarviossa arvioitua korkeamman toteuman vuoksi. Avainalueen maksutuottojen ennustetaan myös ylittävän toteuman ollessa tällä hetkellä korkeampi kuin samaan aikaan viime vuonna. Maksutuottojen ennustetaan ylittävän noin 50 tuhatta euroa. Muiden toimintatuottojen osalta ennustetaan toteutuvan talousarvion mukaisesti.

Toimintakulujen ennustetaan toteutuvan hieman talousarviota paremmin. Henkilöstökulut ovat koholla, mutta tämä johtuu hankekuluista ja kompensoituu hanketuottoina. Lisäksi avustukset on maksettu vuoden alussa, joten niiden toteuma on koholla, mutta tasaantuu vuoden edetessä. Muilta osin toimintakuluissa ei ole poikkeamia ja toteumat ovat selvästi tasaisen vauhdin toteumaa alhaisemmat. Siivous- ja puhtaanapidon toteumat ovat alkuvuoden ajan koholla, sillä talousarviossa on huomioitu uudesta sopimuksesta saatavaa arviotua säästöä, mutta säästöt toteutuvat vasta syksyllä.

## Työttömyysturva ja työllisyysalueosuus

Työttömyysturva ja työllisyysalueosuus					Ed. vuosi					TPE ero	
	Toteuma	MKS	Ero (€)	Ero (%)	Toteuma	Muutos (%)	TP 2025	TPE 2026	MKS 2026	MKS	
TOIMINTATUOTOT	0	0	0		0		0	0	0		0
TOIMINTAKULUT	-2 292	-2 876	584	-20,3 %	-1 935	18,4 %	-9 980	-11 445	-11 506		61
<b>TOIMINTAKATE</b>	<b>-2 292</b>	<b>-2 876</b>	<b>584</b>	<b>-20,3 %</b>	<b>-1 935</b>	<b>18,4 %</b>	<b>-9 980</b>	<b>-11 445</b>	<b>-11 506</b>		<b>61</b>

Maaliskuun toteuma sisältää avustusten osalta vain kahden kuukauden kulut. Ennuste on laadittu keskimääräisen kuukausikulun mukaan. Mikäli avustuskulut keskimäärin toteutuvat alkuvuoden tahtiin, toteutuu talousarvio avustusten osalta noin 60te parempana. Työllisyysalueosuus on ennusteessa huomioitu talousarvion mukaisesti.

## Keski-Uudenmaan työllisyysalue

Keski-Uudenmaan työllisyysalue					Ed. vuosi					TPE ero	
	Toteuma	MKS	Ero (€)	Ero (%)	Toteuma	Muutos (%)	TP 2025	TPE 2026	MKS 2026	MKS	
TOIMINTATUOTOT	5 603	4 485	1 118	24,9 %	5 037	11,2 %	14 345	17 940	17 940		0
TOIMINTAKULUT	-2 834	-4 485	1 651	-36,8 %	-3 788	-25,2 %	-14 345	-17 940	-17 940		0
<b>TOIMINTAKATE</b>	<b>2 769</b>	<b>0</b>	<b>2 769</b>		<b>1 249</b>	<b>121,7 %</b>	<b>0</b>	<b>0</b>	<b>0</b>		<b>0</b>
HENKILÖSTÖKULUT	-1 875	-2 181	307	-14,1 %	-1 737	7,9 %	-7 265	-8 725	-8 725		0
RAHOITUSTUOTOT JA -KULUT	0	0	0		0		0	0	0		0
<b>VUOSIKATE</b>	<b>2 769</b>	<b>0</b>	<b>2 769</b>		<b>1 249</b>	<b>121,7 %</b>	<b>0</b>	<b>0</b>	<b>0</b>		<b>0</b>
POISTOT JA ARVONALENTUMISET	0	0	0		0		0	0	0		0
<b>TILIKAUDEN TULOS</b>	<b>2 769</b>	<b>0</b>	<b>2 769</b>		<b>1 249</b>	<b>121,7 %</b>	<b>0</b>	<b>0</b>	<b>0</b>		<b>0</b>

Toimintatuotoissa on virheellisesti huhtikuun kuntien maksuosuus ja siksi tuotot näyttävät olevan käyttösuunnitelmaa merkittävästi paremmat. Toimintakulut tulevat toteutumaan käyttösuunnitelman mukaisesti. Toimintakulujen ero käyttösuunnitelmaan näyttää suurelta, mutta osittain syynä on se, että työllisyysalue on vasta keväällä saanut tehtyä uuden kilpailutuksen valmennuspalveluille ja sen myötä palvelujen hankinnat tulevat painottumaan loppuvuoteen ja arvio on se, että valmennuksiin ja kotoutumiskoulutuksiin varatut määrärahat tulevat käytetyksi vuonna 2026. Muihin työvoimakoulutuksiin on varattu noin 900 t€ ja tällä hetkellä tiedossa oleviin toteutuksiin käytetään noin 200 t€. Työvoimakoulutusten osalta määrärahan tilannetta seurataan ja jos työvoimakoulutuksia ei saada toteutettua kuluvana vuonna toivotusti, tarkastellaan siitä käyttämättä jäävän määrärahan osalta mahdollisuutta käyttää se avustusten myöntöihin. Avustuksista kirjanpitoon kirjataan kuluvalle vuodelle toteutuneet maksut, mutta määrärahaa kulutetaan jokaisen tehdyn myöntöpäätöksen myötä koko vuodelle 2026 tukiajan kulumisen perusteella kohdistuva määrä. Vuodelle 2026 on myönnetty 2,8 miljoonaa euroa eli kuluvan vuoden määrärahasta avustuksiin on käytetty noin 69 prosenttia. Tilikauden tuloksen ennustetaan toteutuvan tavoitteen mukaisena.

## Järvenpään vesi

Järvenpään Vesi					Ed. vuosi					TPE ero	
	Toteuma	MKS	Ero (€)	Ero (%)	Toteuma	Muutos (%)	TP 2025	TPE 2026	MKS 2026	MKS	
TOIMINTATUOTOT	2 667	2 896	-229	-7,9 %	2 606	2,3 %	11 094	11 582	11 582		0
VALMISTUS OMAAN KÄYTTÖÖN	39	35	4	11,8 %	13	201,2 %	125	139	139		0
TOIMINTAKULUT	-1 081	-1 446	364	-25,2 %	-1 312	-17,6 %	-5 711	-5 782	-5 782		0
<b>TOIMINTAKATE</b>	<b>1 624</b>	<b>1 485</b>	<b>139</b>	<b>9,4 %</b>	<b>1 307</b>	<b>24,3 %</b>	<b>5 507</b>	<b>5 939</b>	<b>5 939</b>		<b>0</b>
HENKILÖSTÖKULUT	-298	-340	42	-12,3 %	-274	8,8 %	-1 265	-1 361	-1 361		0
RAHOITUSTUOTOT JA -KULUT	-350	-352	2	-0,4 %	-351	-0,2 %	-1 402	-1 407	-1 407		0
<b>VUOSIKATE</b>	<b>1 274</b>	<b>1 133</b>	<b>141</b>	<b>12,4 %</b>	<b>956</b>	<b>33,3 %</b>	<b>2 841</b>	<b>4 532</b>	<b>4 532</b>		<b>0</b>
POISTOT JA ARVONALENTUMISET	-915	-958	43	-4,5 %	-883	3,6 %	-3 543	-3 831	-3 831		0
<b>TILIKAUDEN TULOS</b>	<b>359</b>	<b>175</b>	<b>184</b>	<b>104,9 %</b>	<b>73</b>	<b>391,5 %</b>	<b>-2 104</b>	<b>701</b>	<b>701</b>		<b>0</b>

1.1.-31.3.2026 veden- ja jäteveden myynti osoittaa että ollaan jäljessä talousarviosta, myynti on vuoden 2025 tasolla ja toteuma n. 24 %. Myyntimäärätavoitetta laskettiin käyttösuunnitelmassa hieman. 1.4.2026 voimaan tulevat veden ja perusmaksujen hinnankorotukset vaikuttavat loppuvuoden osalta. Veden ostomäärä on käyttösuunnitelmassa arvioitu viime vuosien toteumien mukaan ja tällä hetkellä toteuma on n. 25 %. Laskuttamaton talousvesi on nyt n. 20 %. Alkuvuoden osalta jäteveden määrät olivat normaalia pienemmät. Todennäköisesti suuri vaikutus on tehdyillä saneeraustoilla ja alkuvuoden vähäisillä sade- ja sulamisvesillä. Jätevesien johtamisesta aiheutuneet menot ovat toteutuneet nyt n. 23 %. Laskuttamaton jätevesi on nyt n. 37 %. Ennustetaan, että sitova tulostavoite saavutetaan.

## Investoinnit

KAUPUNGIN INVESTOINNIT 1000 €	MTA 2026 KV 2.3.2026	Toteuma 3/2026	Ylitys +/ Alitus -	Toteuma (%)	TPE 2026	Ylitys +/ Alitus -
Tulot	2 454	78	-2 376	3 %	2 457	3
Menot	22 874	1 270	-21 604	6 %	23 418	545
<b>Netto</b>	<b>-20 420</b>	<b>-1 191</b>	<b>-19 228</b>	<b>6 %</b>	<b>-20 961</b>	<b>541</b>

Valtuustoon nähden sitova

IRTAIMISTO- JA ICT-INVESTOINNIT 1000 €	MTA 2026 KV 2.3.2026	Toteuma 3/2026	Ylitys +/ Alitus -	Toteuma (%)	TPE 2026	Ylitys +/ Alitus -
Tulot	0	17	17		17	17
Menot	1 554	211	-1 343	14 %	1 848	294
<b>Netto</b>	<b>-1 554</b>	<b>-194</b>	<b>-1 360</b>	<b>12 %</b>	<b>-1 831</b>	<b>277</b>
Tilaomistus	-231	-29	-202	13 %	-508	277
Hyvinvoinnin palvelualue	-100	-5			-100	0
Kaupunkikehityksen palvelualue	-68	0	-68	0 %	-68	0
Opetuksen ja kasvatuksen palvelualue	-240	0	-240	0 %	-240	0
ICT investoinnit	-915	-160	-755	17 %	-915	0

### Perustelu poikkeamalle

**Konsernipalvelut:** Ei irtaimistoinvestointeja vuonna 2026

**Tilaomistuksen investoinnit:** Irtaimistoinvestointeihin oli varattu rahaa vuodelle 2025 kahden varavaimakoneen hankinnalle, toinen siirrettävä ja toinen kiinteä. Hankkeen rakennuslupa-asioiden käsittely viivästyi rakennusvalvontaviranomaisesta johtuneista syistä, joten vuonna 2025 toteutuivat vain hankkeen suunnittelu-, lupa- ja hankintatehtävät. Toteutus on siirretty vuodelle 2026 ja ennusteessa huomioitu siirtoesitys viime vuodelta 196 t€.

Irtaimistoinvestointeihin sisältyy vuodelle 2026 myös turvatekniikkainvestoinnit, joihin on vuodelle 2026 varattu määrärahaa yhteensä 231 t€. Vuodella 2025 turvatekniikkainvestoinnit sisältyivät ICT investointien kokonaisuuteen. Vuoden 2025 määrärahoista jäi käyttämättä 81 t€, josta on tehty siirtoesitys Tilaomistuksen irtaimistoon. Viime vuonna alkaneiden ja tälle vuodelle suunniteltujen turvatekniikkainvestointien toteuman arvioidaan olevan budjetin ja siirtoesityksen mukainen.

**Hyvinvoinnin investoinnit:** Irtaimistoinvestointeihin on varattu määrärahat mm. liikuntapalveluiden investointeihin, museoiden kehittämiseen, tapahtumateltiltaan sekä musiikkiopiston soitinhankintoihin. Maaliskuun loppuun mennessä investointeja ei ole vielä toteutunut, mutta tapahtumateltilta sekä soitin hankinnat ovat toteutuksessa kevään aikana. Irtaimistoinvestointien ennustetaan toteutuvan talousarvion mukaisesti.

**Kaupunkikehityksen investoinnit:** irtaimistoinvestointeihin on varattu vuodelle 2026 määrärahat mm. siirrettävän taukotilan uusimiseen, varautumiseen liittyviin nestesäiliöihin, syväkeräyssäiliöihin, sekä Vanhankylänniemen esteettömään käymälään. Määrärahoja ei ole päästy vielä käyttämään maaliskuun loppuun mennessä, mutta alustavan arvion mukaan varatut rahat 68 t€ tullaan käyttämään vuoden aikana.

**Opetuksen ja kasvatuksen investoinnit:** Irtaimistoinvestointeihin on varattu määräraha yleisvarauksena ja JYKin 2 vaiheen kalustuksen määrärahana. Investointeja ei ole toteutunut maaliskuun loppuun mennessä. Investointien arvioidaan tässä vaiheessa tulevan toteutumaan talousarvion mukaisesti.

**ICT-investoinnit:** Vuoden 2026 aikana edenneitä projekteja ovat mm. Automaatio ja integraatiot 2026-2027, Kokonaisarkkitehtuuri ja tiedonhallintalain vaatimukset, Tekoäly ja koneoppiminen 2026, Paikkatietojärjestelmän jatkokehittäminen, AD-eriyttämiset, Kehittämisen projektisalkkuratkaisun uudistaminen, Tiedolla johtaminen 2025-2026, Rakentamisen lupien ja tietojen kehittäminen. Toteumaan sisältyy kaksi hanketta, joihin on saatu ulkopuolinen rahoitus. Ko. hankkeiden avustukset sisältyvät tilinpäätöksenmuutokseen.

KEHITYSINVESTOINNIT 1000 €	MTA 2026 KV 2.3.2026	Toteuma 3/2026	Ylitys +/ Alitus -	Toteuma (%)	TPE 2026	Ylitys +/ Alitus -
Tulot	0	0	0		0	0
Menot	200	0	-200	0,0 %	200	0
<b>Netto</b>	<b>-200</b>	<b>0</b>	<b>-200</b>	<b>0,0 %</b>	<b>-200</b>	<b>0</b>

### Perustelu poikkeamalle

Kehitysinvestointien määrärahavaraus on 200 t€ vuonna 2026. Määrärahaa kohdennetaan hakemuksen pohjalta joko kaupunginjohtajan tai kaupunginhallituksen päätöksellä hankkeelle. Päätöksentekijä riippuu hankkeen suuruudesta.

Toistaiseksi ei ole tiedossa hankkeita, joihin rahoitusta tulisi hakemaan.

MAA- JAVESIALUEET 1000 €	MTA 2026 KV 2.3.2026	Toteuma 3/2026	Ylitys +/ Alitus -	Toteuma (%)	TPE 2026	Ylitys +/ Alitus -
Maanmyynti	821	61	-760	7 %	1 500	679
Maanosto	841	119	-722	14,1 %	432	-409
<b>Netto</b>	<b>-20</b>	<b>-58</b>	<b>38</b>	<b>289 %</b>	<b>1 068</b>	<b>-1 088</b>

### Perustelu poikkeamalle

Maata on myyty maaliskuun loppuun mennessä noin 1,290 M€:lla (netto), bruttona noin 1,348 M€:lla. Myydyn maan tasearvojen muutos oli reilut 61 t€, joten myynneistä on kirjattu tulokseen voittoa hieman vajaalla 1,3 M€:lla.

Maata on ostettu noin 67 t€:lla maaliskuun loppuun mennessä. Loput maanostokustannukset ovat Villa Tervahovin purkukuluja.

OSAKKEET JA OSUUEDET 1000 €	MTA 2026 KV 2.3.2026	Toteuma 3/2026	Ylitys +/ Alitus -	Toteuma (%)	TPE 2026	Ylitys +/ Alitus -
Tulot	693	0	-693	0,0 %	0	-693
Menot	1 468	0	-1 468	0,0 %	774	-694
<b>Netto</b>	<b>-775</b>	<b>0</b>	<b>-775</b>	<b>0,0 %</b>	<b>-774</b>	<b>-1</b>
Koy Ainolan pysäköinti	-778	0	-778	0,0 %	-778	0
Järvenpään Pysäköinti Oy	4	0	4	0,0 %	4	-1

#### Perustelu poikkeamalle

Koy Ainolan pysäköinnin pääomitus ei toteutunut vuoden 2025 aikana, yhtiö esitti vuoden 2025 pääomituksen tehtävän vuonna 2026 (374t€) ja kaupunginvaltuusto muutti vuoden 2026 investointiosaa 2.3.2026 §6. Vuoden 2025 374 t€ ja 2026 404 t€ pääomasijoitus toteutetaan vuoden 2026 aikana.

Järvenpään Pysäköinti Oy:n pääomitus ja yhtiön tasearvojen purku ei todennäköisesti toteudu vuoden 2026 aikana, koska kiinteistökaupat hyvinvointialueen kanssa eivät ole etenemässä suunnitellusti.

Kaupunginhallitus on päättänyt Koy Järvenpään Terveystalon pääomistuksesta 4,125 miljoonalla eurolla ja valtuusto on myöntänyt tälle lisämäärärahan huhtikuun kokouksessaan.

RAKENNUKSET JA RAKENNELMAT 1000 €	MTA 2026 KV 2.3.2026	Toteuma 3/2026	Ylitys +/ Alitus -	Toteuma (%)	TPE 2026	Ylitys +/ Alitus -	Hankkeen kokonais- budjetti
Tulot	0	0	0		0	0	
Menot	9 906	564	-9 342	5,7 %	11 259	1 353	
<b>Netto</b>	<b>-9 906</b>	<b>-564</b>	<b>-9 342</b>	<b>5,7 %</b>	<b>-11 259</b>	<b>1 353</b>	
Tekniset ja toiminnalliset investoinnit	-3 330	-36	-3 294	1,1 %	-3 881	551	
Hankevalmistelu ja riskivaraus	-450	0	-450	0,1 %	-450	0	
JYK 3 vaihe, Kansakoulunkatu 1 korjausinvestointi	-200	-6	-194	2,9 %	-573	373	15 000
Mankalan koulu, peruskorjaus	-3 600	-102	-3 498	2,8 %	-4 025	425	9 950
Kyrölän koulun muutos päiväkodiksi	-10	0	-10	2,5 %	-12	2	2 130
Suvirannan museointi	-100	0	-100	0,5 %	-121	21	700
JYK 2 vaihe, uudisrakennuksen laajennus	-1 216	-376	-840	30,9 %	-1 196	-20	3 986
Kartanon yhtenäiskoulu	-1 000	-43	-957	4,3 %	-1 000	0	25 750

#### Perustelu poikkeamalle

Teknisten ja toiminnallisten investointien hankkeiden edistäminen riippuu opkan ja hyvon palveluverkkosuunnitelmien päivityksissä tehtävistä linjauksista.

JYK 1. vaiheen riitatilanne saatiin sovittua viime vuonna. Hankkeella ei ole enää omaa budjettia, mutta niitä ennustetaan syntyvän vielä noin 100 t€ tänä vuonna. Ennusteeseen liittyy epävarmuutta, koska takuukorjaukset ovat vielä kesken sovintosopimuksesta huolimatta.

Mankalan korjaushankkeen kilpailutus on käynnistymässä ja rakennustöiden arvioidaan alkavan kesän 2026 lopulla.

Suvirannan museoinnin hankesuunnitelmavaiheen käynnistyksestä päätettiin kh:ssa 9.3.2026.

JYK 2 uudisosan laajennuksen rakennustyöt on aloitettu touko-kesäkuussa 2025 ja sen on tarkoitus valmistua kesällä 2026. Hanke etenee aikataulussa kustannusarvion mukaisesti.

JYK 3. vaihe Kansakoulunkadun kevennetyn korjauksen hankesuunnitelman valmistelua on tehty kaupunginvaltuuston vuoden 2026 talousarvion hyväksymisen yhteydessä tekemien linjausten mukaisesti laajemman peruskorjausvaihtoehdon mukaisesti. Hankesuunnitelma on tarkoitus tuoda päätöksentekoon keväällä 2026.

Kartanon yhtenäiskoulu -hankkeessa on tehty selvitystä uudishanke- ja peruskorjausvaihtoehdoista ja se on käsitelty kaupunginhallituksessa 17.11.2025. Selvitys palautettiin valmisteluun tarkempi kuntotutkimuksia varten. Asia on tarkoitus tuoda päätöksen tekoon kevään 2026 aikana.

Kyrölän ja Oinaskadun hankkeissa kuluvalle vuodelle ei ole toteutunut takuuajan kustannuksia.

Viime vuodelta siirrettävien määrärahojen esitykset on huomioitu Mankalan, Suvirannan, JYK 3.vaiheen Kansakoulunkadun koulun, Kyrölän muutoksen

takuuvaiheen ja osan teknisistä investoinneista tälle vuodelle siirtyneiden toteutusten osalta. Yhteensä määrärahoja esitetään siirrettävän 1,4 ME viime vuodelta.

KUNNALLISTEKNIikka 1000 €	MTA 2026 KV 2.3.2026	Toteuma 3/2026	Ylitys +/ Alitus -	Toteuma (%)	TPE 2026	Ylitys +/ Alitus -
Tulot	940	0	-940	0,0 %	940	0
Menot	8 795	371	-8 424	4,2 %	8 795	0
<b>Netto</b>	<b>-7 855</b>	<b>-371</b>	<b>-7 484</b>	<b>4,7 %</b>	<b>-7 855</b>	<b>0</b>
Infran suunnittelu	-725	-21	-704	2,9 %	-725	0
Infran rakentaminen	-7 130	-350	-6 780	4,9 %	-7 130	0

#### Perustelu poikkeamalle

Alkuvuoden aikana on käynnistetty useita investointiohjelman mukaisia hankkeita. Näistä Horsmakadun, Silkkiuikun leikkipaikan, Kartanonseudun hulevesirakenteiden toisen vaiheen, Ainolan alueen viimeistelyjen sekä Laurilan alueen toisen vaiheen peruskorjauksen kilpailutus ja rakennuttaminen on käynnissä. Lisäksi omajohtoisessa rakentamisessa on jatkettu Satukallion alueen peruskorjaushanketta sekä Svengipuiston hulevesialtaan rakentamisen valmistelutyöt ovat edenneet suunnitellusti.

Ainolan alueella Väyläviraston kanssa yhteishankkeena toteutettavan Ainolan aseman alikulkuhankkeen toteuttamissopimuksen valmistelu RU4-urakan osalta on edennyt suunnitellusti. Kaupungin hallitus on tehnyt päätöksen toteuttamissopimuksesta, mikä mahdollistaa urakan valmistelun etenemisen aikataulun mukaisesti.

Infran suunnittelussa on toteutettu loppuvuoden hankkeiden suunnitelmia sekä osallistuttu kaikkiin kaupungin kannalta tärkeisiin hankkeisiin sekä kaavoituksen osalta kaikkiin hankkeissa, joissa on tarvittu yleisten alueiden infran suunnittelua.

ELY-keskuksen kanssa on toteutettu Vähänummentien ja Pohjoisväylän risteysalueen muutossuunnittelua. Hankkeen tiesuunnitelma on valmisteilla. Risteysalueelle tulee alikulku ja kevyen liikenteen reittien muutoksia, jotka saadaan pääosin toteutettua nykyisillä tiealueilla. Projektia vetää ELY-keskus ja hankkeesta tehdään myöhemmin toteuttamissopimus, kun ELY:n rahoitus ja ajankohta hankkeelle on tarkemmin tiedossa. Nyt olevan tiedon mukaisesti hankkeen toteutus ajoittuu vuodelle 2027.

LIIKUNTAPAIKAT 1000 €	MTA 2026 KV 2.3.2026	Toteuma 3/2026	Ylitys +/ Alitus -	Toteuma (%)	TPE 2026	Ylitys +/ Alitus -	Hankkeen kokonais- budjetti
Tulot	0	0	0		0	0	
Menot	110	5	-105	4,2 %	110	0	
<b>Netto</b>	<b>-110</b>	<b>-5</b>	<b>-105</b>	<b>4,2 %</b>	<b>-110</b>	<b>0</b>	
Keskuskenttä ja Juholanpelto	-15	0	-15	1,2 %	-15	0	11 225
Liikuntapaikkojen ylläpito	-95	-4	-91	4,7 %	-95	0	

#### Perustelu poikkeamalle

Liikuntapaikkainvestointeihin on vuodelle 2026 varattu määrärahat kuntoratojen ylläpitoon ja kehittämiseen, haarajoen kenttään sekä Terholan liikuntapuistoon. Investointien arvioidaan toteutuvan talousarvion mukaisesti.

JÄRVENPÄÄN VEDEN INVESTOINNIT 1000 €	MTA 2026 KV 2.3.2026	Toteuma 3/2026	Ylitys +/ Alitus -	Toteuma (%)	TPE 2026	Ylitys +/ Alitus -
Tulot	0	0	0		0	0
Menot	5 500	129	-5 371	2,3 %	5 500	0
<b>Netto</b>	<b>-5 500</b>	<b>-129</b>	<b>-5 371</b>	<b>2,3 %</b>	<b>-5 500</b>	<b>0</b>

#### Perustelu poikkeamalle

Suurimpina käynnissä olevina hankkeina ovat Satukallion vesihuolto ja etäluettavat mittarit. Suunnitelluista suurimpana kuluna on toteunut Siirtoviemärihankkeen suunnittelu. Investoinnit arvioidaan toteutuvan suunnitellusti. Kaupunkitekniikka ei ole vielä helmi-maaliskuun käynnissä olevia hankkeita laskuttanut Järvenpään Vedeltä (212 te).

INVESTOINNIT YHTEENSÄ, KAUPUNKI JA JÄRVENPÄÄN VESI	MTA 2026 KV 2.3.2026	Toteuma 3/2026	Ylitys +/ Alitus -	Toteuma (%)	TPE 2026	Ylitys +/ Alitus -
Tulot	2 454	78	-2 376	3,2 %	2 457	3
Menot	28 374	1 399	-26 975	4,9 %	28 918	545
<b>Netto</b>	<b>-25 920</b>	<b>-1 321</b>	<b>-24 599</b>	<b>5,1 %</b>	<b>-26 461</b>	<b>541</b>

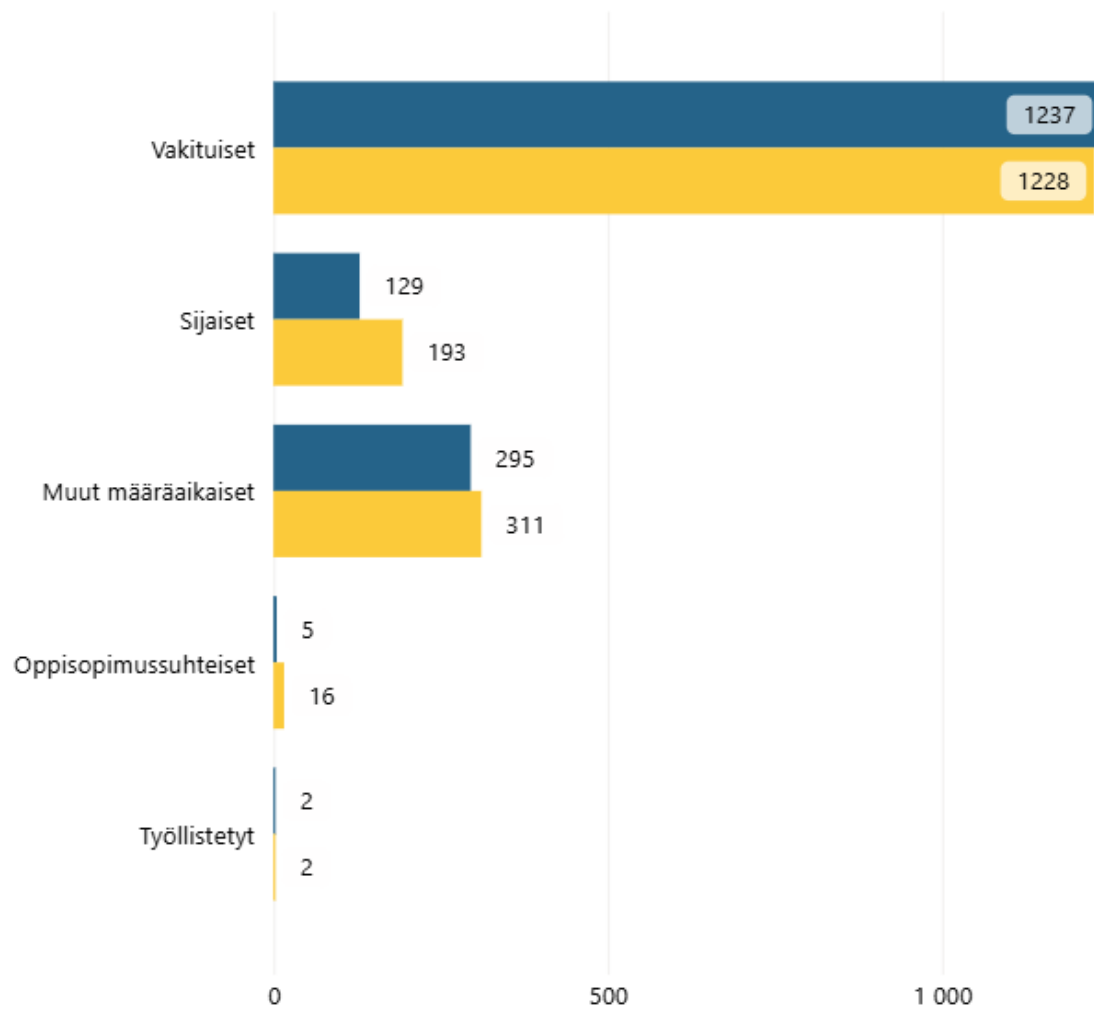
## Rahoituslaskelma

<b>RAHOITUSLASKELMA</b> <b>KAUPUNKI + JÄRVENPÄÄN VESI, 1000 €</b>	<b>TP 2025</b>	<b>MTA 2026</b> <b>KV 2.3.2026</b>	<b>TPE 2026</b>
Tulorahoitus			
Vuosikate	32 897	21 475	20 610
Satunnaiset erät	0	0	0
Tulorahoituksen korjauserät	-9 053	-3 956	-3 956
Investoinnit			
Käyttöomaisuusinvestoinnit	-24 071	-28 373	-28 918
Rahoitusosuudet inv.menoihin	1 852	940	940
Käyttöomaisuuden myyntitulot	10 843	5 470	5 473
<b>Varsinainen toiminta ja investoinnit yht.</b>	<b>12 467</b>	<b>-4 444</b>	<b>-5 851</b>
Antolainauksen muutokset			
Antolainasaamisten lisäykset			
Antolainasaamisten vähennykset			
Lainakannan muutokset			
Pitkäaikaisten lainojen lisäys	25 000		23 315
Pitkäaikaisten lainojen vähennys	-17 091		-19 047
Lyhytaikaisten lainojen muutos	-23 139	4 444	0
Lainakannan muutokset	-15 230	4 444	4 268
Oman pääoman muutokset			
Muut maksuvalmiuden muutokset	5 256	0	0
<b>Rahoitustoiminta yht.</b>	<b>-9 974</b>	<b>4 444</b>	<b>4 268</b>
<b>Kassavarojen muutos</b>	<b>2 493</b>	<b>0</b>	<b>-1 583</b>
Kassavarat 31.12.	6 467	6 467	4 884
<i>Asukasluku 31.12.</i>	<i>46 978</i>	<i>46 998</i>	<i>46 998</i>
<i>Nettolainanotto</i>	<i>-15 230</i>	<i>4 444</i>	<i>4 268</i>
<i>Lainakanta 31.12. *</i>	<i>238 845</i>	<i>243 289</i>	<i>243 113</i>
<i>Lainat €/asukas *</i>	<i>5 084</i>	<i>5 177</i>	<i>5 173</i>
<i>Investointien tulorahoitus %</i>	<i>148,1</i>	<i>78,3</i>	<i>73,7</i>

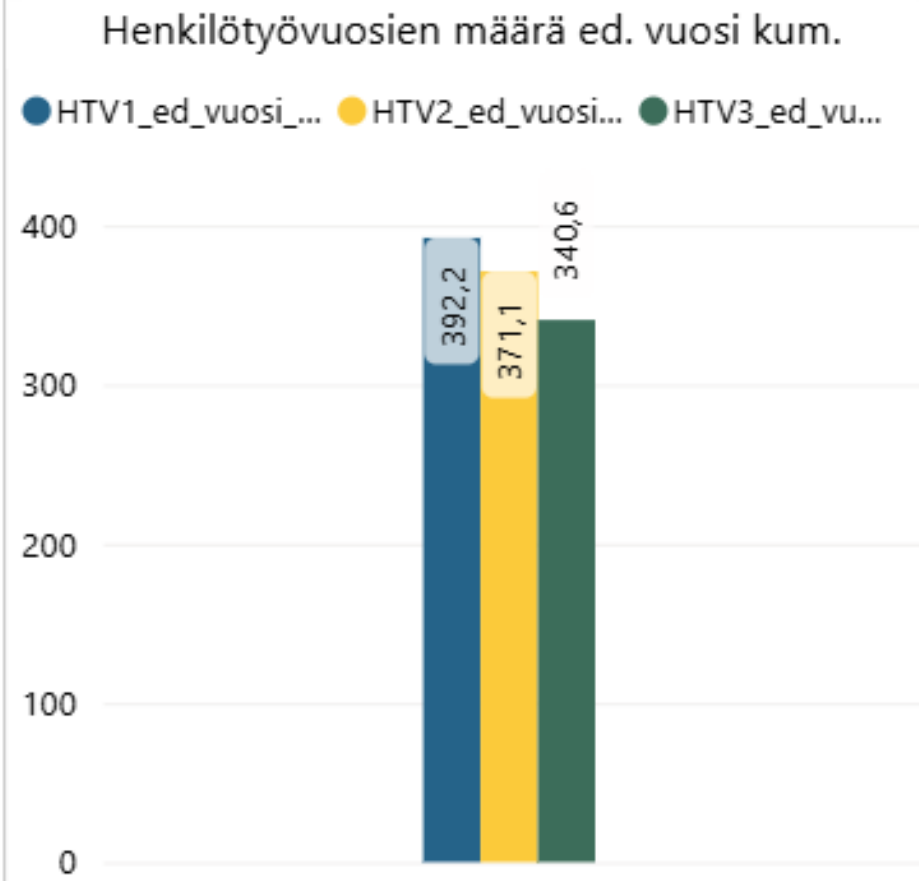
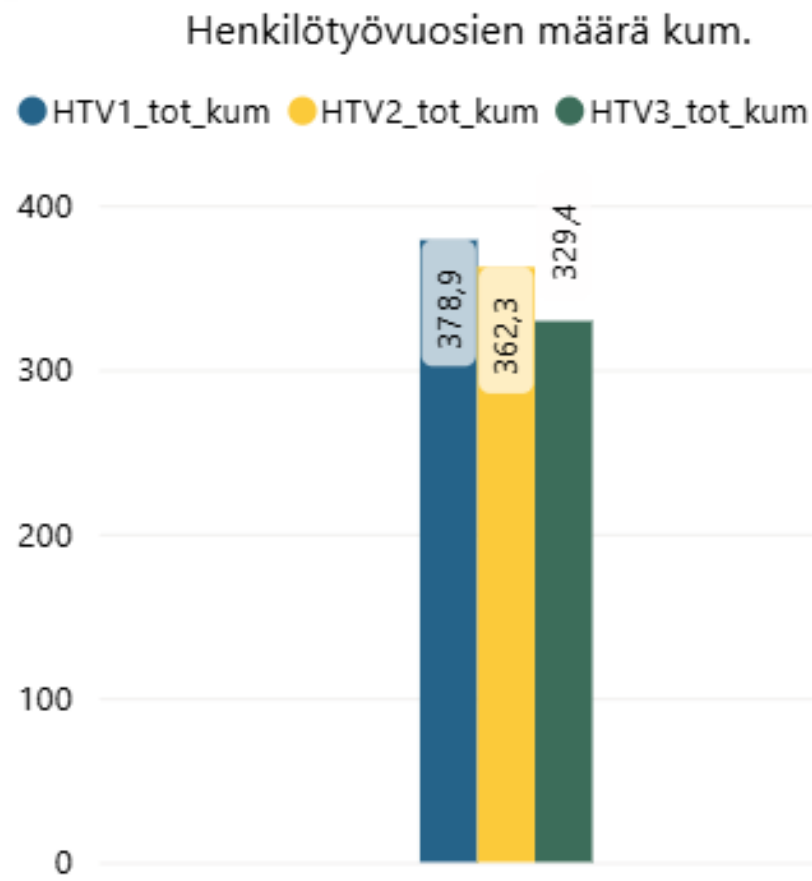
## HR kuukausiraportti 3/2026

### Henkilöstön määrä palvelussuhdetyypeittäin

● Lkm\_toteuma ● Lkm\_edellinen vuosi



## Henkilötyövuodet



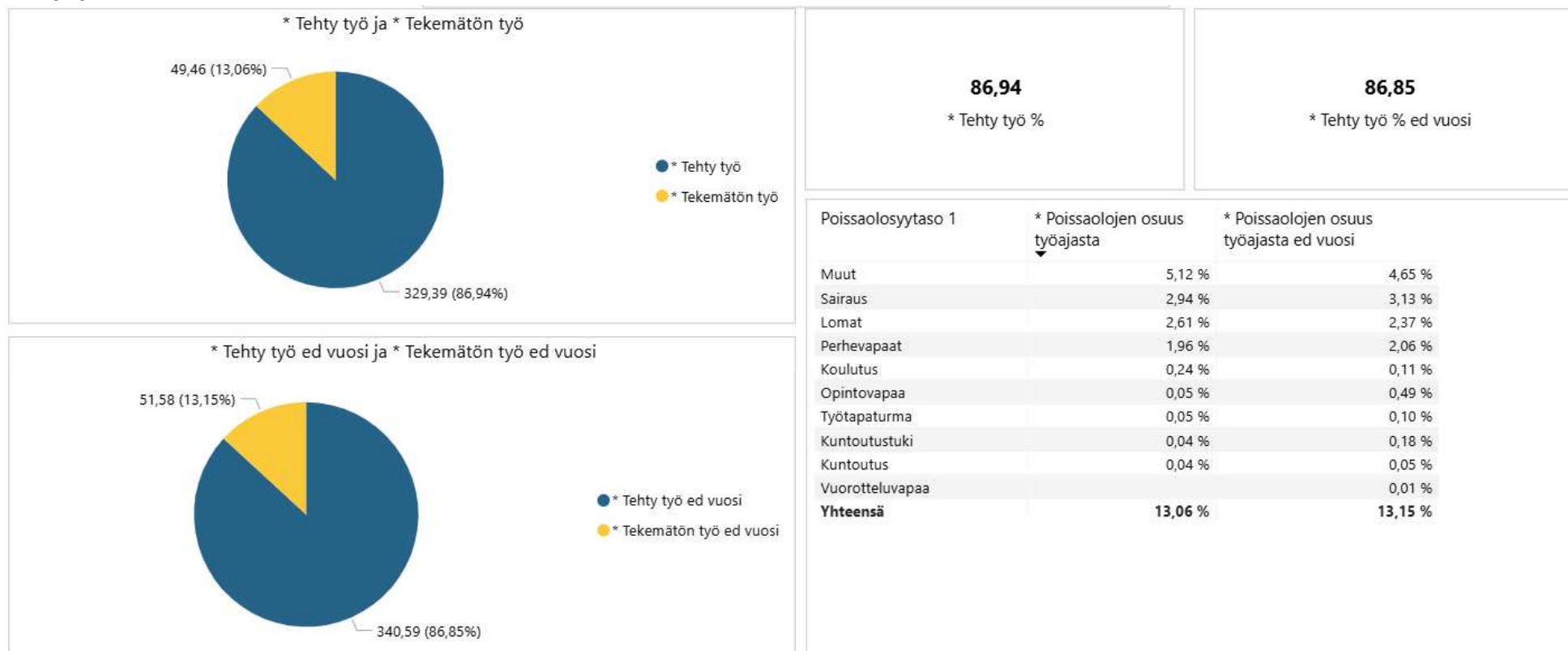
HTV1 = palveluksessaolopäivien lukumäärä kalenteripäivinä / 365 \* (osa-aikaprosentti/100)

HTV2 = palkallisten palveluksessaolopäivien lukumäärä kalenteripäivinä / 365 \* (osa-aikaprosentti/100)

HTV3 = palveluksessaolopäivien (vähennetty kaikki poissaolot) lkm kalenteripäivinä / 365 \* (osa-aika-%/100)

Koulutuspäivien raportointitapaa on muutettu, eikä kaikkia koulutuspäiviä ole vähennetty HTV2 ja HTV3:sta.

## Tehty työaika



Tehty työ =  $HTV3/HTV1$  (=palveluksessaolopäivät-poissaolopäivät)/palveluksessaolopäivät)

Opetushenkilöstön osalta koulutyön kesäkeskeytys tai muut opetustyön keskeytykset eivät ole poissaoloja.

Koulutuspäivien raportointitapaa on muutettu, eikä kaikkia koulutuspäiviä ole vähennetty HTV3:sta

## Sairauspoissaolot palvelualueittain

Poissaolosyytaso 1	Kalenteripv_kum	Kalenteripv_ed vuosi_kum	Kalenteripv_kum_vs_ ed vuosi_kum (pv)
<b>Sairaus</b>	<b>6490</b>	<b>7043</b>	<b>-553</b>
18640 Opetus ja kasvatus-ltk	4629	5205	-576
18650 Hyvinvointi-ltk	689	861	-172
18662 Keski-Uudenmaan työllisyysalue	751	579	172
18610 Kaupunginhallitus	187	225	-38
18620 Kaupunkikehitys-ltk	151	132	19
18680 Veden johtokunta	83	41	42
<b>Yhteensä</b>	<b>6490</b>	<b>7043</b>	<b>-553</b>

\*Kaupunginhallitus sisältää konsernipalvelut ja tilaomistuksen

## Työtapaturmapoissaolot palvelualueittain

Poissaolosyytaso 1	Kalenteripv_kum	Kalenteripv_ed vuosi_kum	Kalenteripv_kum_vs_ ed vuosi_kum (pv)
<b>Työtapaturma</b>	<b>104</b>	<b>230</b>	<b>-126</b>
18640 Opetus ja kasvatus-ltk	14	136	-122
18650 Hyvinvointi-ltk		82	-82
18662 Keski-Uudenmaan työllisyysalue		12	-12
18680 Veden johtokunta	90		90
<b>Yhteensä</b>	<b>104</b>	<b>230</b>	<b>-126</b>

## Vaihtuvuus ja eläköityminen

Vakituinen henkilöstö, eläköitymiset ja päätyneet palvelussuhteet

● \* Eläkkeelle kum ● \* Muut päätyneet kum



Vakituinen henkilöstö, eläköitymiset ja päätyneet palvelussuhteet ed vuosi

● \* Eläkkeelle ed vuosi kum ● \* Muut päätyneet ed vuosi



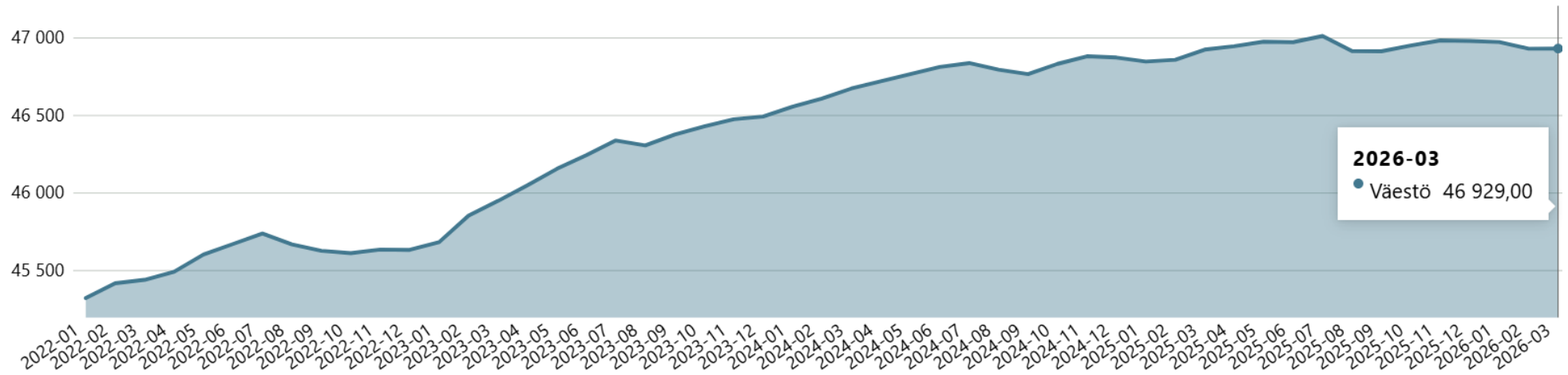
## Henkilötyövuodet palvelualueittain

Sitovuustaso	Kumul. HTV1 2026	Kumul. HTV1 2025	Muutos HTV1	Muutos HTV1 %	Kumul. HTV2 2026	Kumul. HTV2 2025	Muutos HTV2	Muutos HTV2 %	Kumul. HTV3 2026	Kumul. HTV3 2025	Muutos HTV3	Muutos HTV3 %
186100 Konsernipalvelut	19,1	20,3	-1,3	-6,2 %	18,9	19,9	-1,1	-5,4 %	16,9	17,7	-0,8	-4,6 %
186150 Tilaomistus	0,5	0,6	-0,1	-19,3 %	0,5	0,6	-0,1	-19,3 %	0,4	0,6	-0,1	-21,3 %
186200 Kaupunkikehitys	15,4	15,3	0,1	0,5 %	15,2	15,2	0,1	0,5 %	13,7	13,7	-0,1	-0,6 %
186250 Käyttöomaisuuden nettomyynti	1,0	1,0	0,0	-3,0 %	1,0	0,9	0,1	6,5 %	0,7	0,6	0,0	3,1 %
186400 Opetuksen ja kasvatuksen palvelualue	258,3	268,3	-10,0	-3,7 %	245,7	251,5	-5,8	-2,3 %	224,9	231,9	-7,0	-3,0 %
186500 Hyvinvoinnin palvelualue	45,0	48,5	-3,5	-7,2 %	42,6	46,1	-3,5	-7,6 %	39,4	42,2	-2,8	-6,6 %
186620 TE-palvelut	35,6	34,2	1,5	4,3 %	34,5	33,0	1,6	4,7 %	30,1	30,3	-0,2	-0,5 %
186800 Järvenpään vesi	3,9	3,9	0,0	1,2 %	3,9	3,9	0,0	1,2 %	3,3	3,5	-0,2	-7,1 %
<b>Yhteensä</b>	<b>378,9</b>	<b>392,2</b>	<b>-13,3</b>	<b>-3,4 %</b>	<b>362,3</b>	<b>371,1</b>	<b>-8,7</b>	<b>-2,4 %</b>	<b>329,4</b>	<b>340,6</b>	<b>-11,2</b>	<b>-3,3 %</b>
<b>Kaupunki ilman TE-palveluita</b>	<b>343,2</b>	<b>358,0</b>	<b>-14,8</b>	<b>-4,1 %</b>	<b>327,8</b>	<b>338,1</b>	<b>-10,3</b>	<b>-3,0 %</b>	<b>299,2</b>	<b>310,3</b>	<b>-11,0</b>	<b>-3,6 %</b>

Koulutuspäivien raportointitapaa on muutettu, eikä kaikkia koulutuspäiviä ole vähennetty HTV2 ja HTV3:sta.

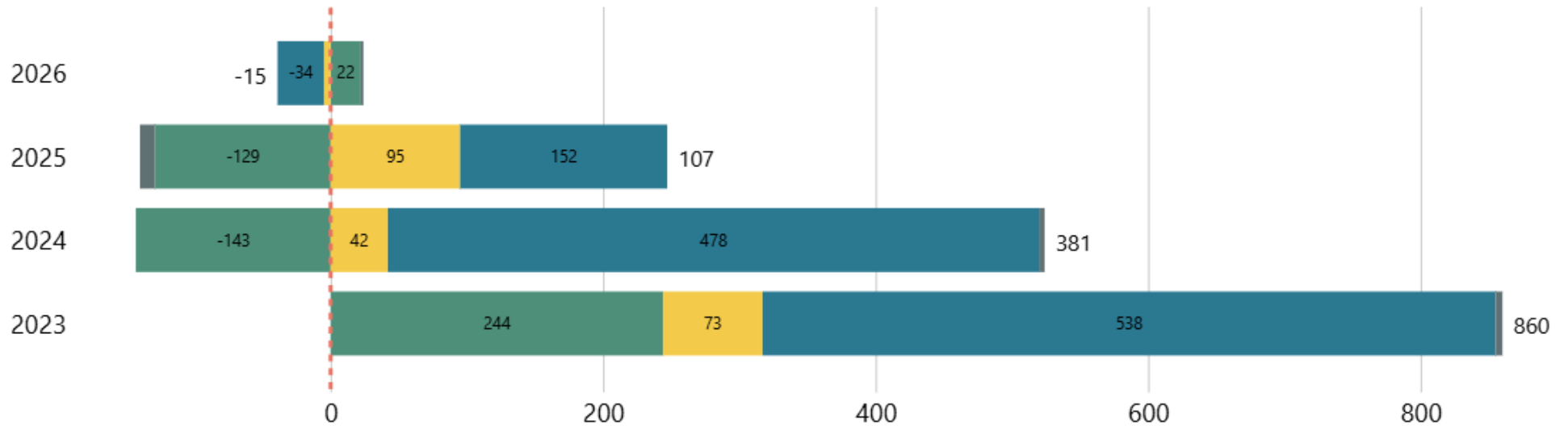
# Väestö kuukausiraportti 3/2026

## Väestö yhteensä

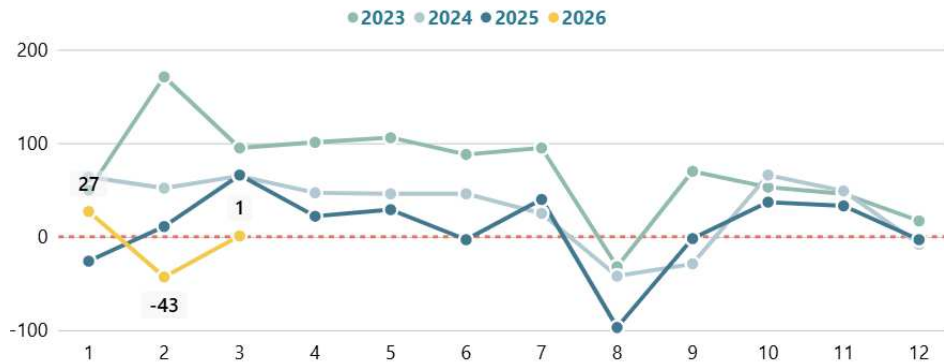


## Väestönlisäys- ja vähenemä

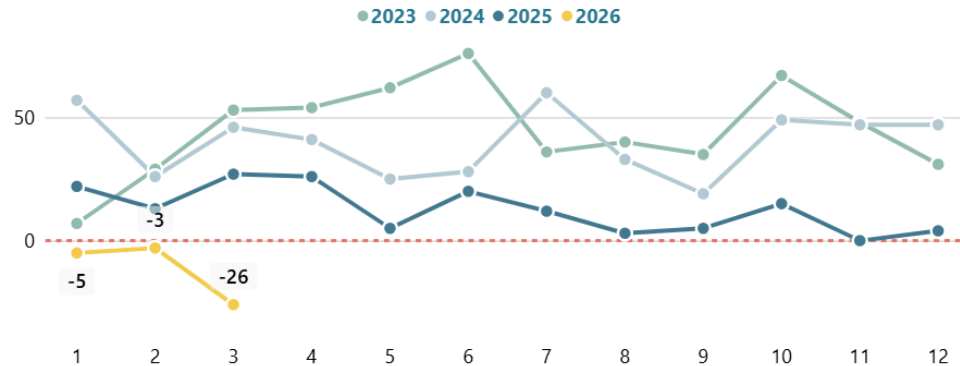
● Kuntien välinen nettomuutto, henkilöä 
 ● Luonnollinen väestönlisäys, h... 
 ● Nettomaahanmuutto, h... 
 ● Väkiluvun korjaus, ...



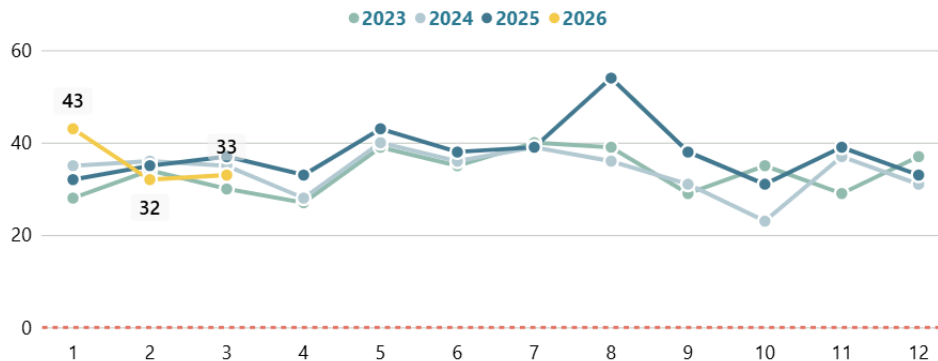
Väkiluvun kokonaismuutos, henkilöä



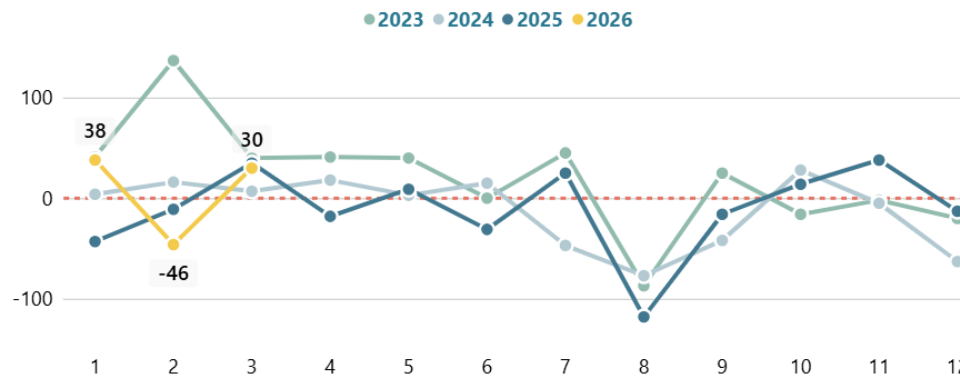
Nettomaahanmuutto, henkilöä



Elävänä syntyneet, henkilöä



Kuntien välinen nettomuutto, henkilöä



## Työllisyys kuukausiraportti 3/2026

